

氷川町ふれあいネットワーク



社協だより

平成27年11月1日

第61号

— 発行 —
社会福祉法人
氷川町社会福祉協議会

じぶんの町を良くするしくみ

赤い羽根共同募金



10月1日(木)道の駅竜北において吉野保育園園児のみなさんが街頭募金を行いました。集まった募金は全額熊本県共同募金会に送金し、そのうち約66%は氷川町に配分され、福祉事業のために使わせていただきます。ご協力いただきました吉野保育園様、道の駅竜北様、また募金を頂いたすべての皆様方、誠にありがとうございました。



この社協だよりは、共同募金の配分を受けて発行しました。

生活福祉資金の貸付について

「生活福祉資金貸付制度」は、低所得者や高齢者、障がい者の生活を経済的に支えるとともに、その在宅福祉及び社会参加の促進を図ることを目的とした貸付制度です。

貸付対象	要件等
低所得者世帯	資金の貸付にあわせて必要な支援を受けることにより独立自活できると認められる世帯であって、必要な資金を他から借り受けることが困難な世帯（市町村民税非課税程度）
障がい者世帯	身体障害者手帳、療育手帳、精神障害者保健福祉手帳の交付を受けた者等の属する世帯
高齢者世帯	65歳以上の高齢者の属する世帯（日常生活上療養または介護を要する高齢者等）

資金の種類は、総合支援資金、福祉資金、教育支援資金等があり、各資金の概要は下記のとおりです。

資金の種類	貸付対象・資金使途等
総合支援資金	失業者等、日常生活全般に困難を抱えており、生活の立て直しのために継続的な相談支援（就労支援、家計指導等）と生活費及び一時的な資金を必要とし、貸付を行うことにより自立が見込まれる世帯に貸し付ける資金
生活支援費	生活再建までの間に必要な生活費用（貸付期間3月以内）
住宅入居費	敷金、礼金等住宅の賃貸契約を結ぶために必要な費用
一時生活再建費	生活の再建に一時的に必要なかつ日常生活費で賄うことが困難である費用
福祉資金	
福祉費	日常生活を送る上で、又は自立生活に資するために、一時的に必要なと見込まれる費用 ○生業を営むために必要な経費 ○技能習得に必要な経費及びその期間中の生計を維持するために必要な経費 ○住宅の増改築、補修等及び公営住宅の譲り受けに必要な経費 ○福祉用具等の購入に必要な経費 ○障害者用自家用自動車の購入に必要な経費 ○中国残留邦人等に係る国民年金保険料の追納に必要な経費 ○負傷又は疾病の療養に必要な経費及びその療養期間中の生計を維持するために必要な経費 ○介護サービス、障がい者サービス等を受けるのに必要な経費及びその期間中の生計を維持するために必要な経費 ○災害を受けたことにより臨時に必要な経費 ○冠婚葬祭に必要な経費 ○住居の移転等、給排水設備等の設置に必要な経費 ○就職、技能を習得等の支度に必要な経費 ○その他、日常生活上一時的に必要な経費
緊急小口資金	次の理由により緊急かつ一時的に生計の維持が困難となった場合に貸し付ける少額の費用 ○医療費又は介護費の支払等臨時の生活費が必要とき ○給与等の盗難又は紛失によって生活費が必要とき ○災害等の被災によって生活費が必要とき ○その他これらと同等のやむを得ない事由によるとき
教育支援資金	低所得世帯に対し、次に掲げる経費として貸し付ける資金
教育支援費	高等学校、高等専門学校、短期大学、大学に就学するのに必要な経費
就学支度費	高等学校、高等専門学校、短期大学、大学の入学に際し必要な経費

平成27年4月から生活困窮者自立支援法の施行に伴って、本貸付制度においてもより効果的に低所得世帯等の自立支援を図るために、生活困窮者自立支援制度と連携した貸付を行うこととして、その見直しが行われました。総合支援資金と緊急小口資金の貸付にあたっては、就労支援をはじめ包括的な支援が必要であることから、就職が内定している者等を除いて生活困窮者自立支援制度における自立相談支援事業の利用を貸付の要件とします。

本貸付制度は、世帯の生活の安定を図ることを目的としていることから、申し込みから、返済が終了するまで、お住まいの地域を担当する民生委員が相談、援助活動を行います。

また、申請から貸付まで、1ヵ月ほどかかりますのでお早めにご相談ください。

お問い合わせ先 氷川町社会福祉協議会 ☎0965-52-5075

災害が起こった時に～あなたが支援できること～

災害時高齢者生活支援講習

近年、局地的豪雨や台風、地震、火山の噴火による自然災害が多発しています。本講習では被災した高齢者の避難所生活に焦点をあてて、高齢者の不安を軽減し、不自由な生活から高齢者を守るために、誰もが知っておいていただきたい知識や支援技術について学びました。

また、氷川町婦人会（日赤奉仕団）の方々にご協力いただき、ハイゼックスを使った炊き出しも併せて行いました。参加者の方からは「いい経験をさせて頂いた」「いざという時にはぜひ協力したい」などの声がありました。

実施地区：高塚（8/30）、南鹿野（9/18）、梶（11/1予定）



ストッキングを使って頭部の包帯巻（高塚）



節水のためお皿にラップを敷く（高塚）



タオルケットとストッキングでガウンを作る（南鹿野）



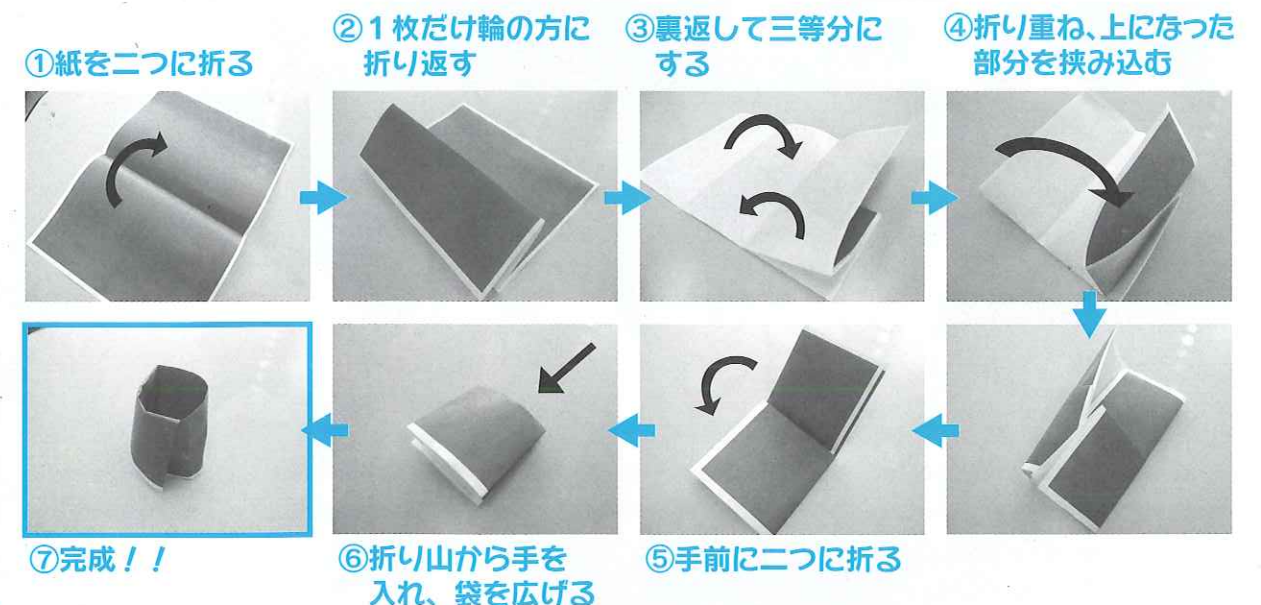
ハイゼックスで炊飯（高塚）



ホットタオル作り（南鹿野）

ペーパーバック（ゴミ箱）の作り方

多くの避難者がいらっしゃる避難所では、トイレに行く、ゴミを捨てるなどの移動も困難となる場合があります。そこで、新聞・広告紙などで簡単にできるゴミ箱の作り方をご紹介します。



福祉大会のご案内

- 日 時 平成27年12月6日(日曜日)
午前9時30分開会予定
- 場 所 氷川町文化センター 講堂
- 内 容 ☆オープニング
☆式典
☆ボランティア活動発表
☆講演

※ 送迎バス

8:45(宮原振興局)⇒9:00(文化センター)



参加費
無 料

講師:岩元 綾 氏 (作家)
ダウン症者として初めて四年生大学(鹿児島女子大学、現・志学館大学)英語英文学科を卒業。ダウン症への理解を求めながら講演活動中。

善意のご紹介

次の方々から社会福祉事業に役立てて下さいと、ご寄付をいただきました。故人のご冥福をお祈りし厚くお礼申し上げます。ご寄付頂いた浄財は、本町の福祉事業に活用させていただきます。(敬称略・受付順)

氷川町社会福祉協議会／香典返し(平成27年8月21日～平成27年10月22日)

地区名	寄 付 者	故 人	地区名	寄 付 者	故 人
北 鹿 野	浜 田 堅	濱 田 ト シ エ	反 甫	島 田 ユ リ	島 田 茂 雄
下 宮	組 島 多 美 子	組 島 恒 人	島 地	住 定 林	住 定 慶 次 郎
島 地	杉 浦 津 代 子	杉 浦 英 士	法 道 寺	上 野 敏 代	上 野 安 吉
北 野 津	住 井 光 雄	住 井 マ ツ エ	中 網 道	西 村 親 夫	西 村 和 子
町	尾 上 宗 一	尾 上 ト シ 子	宮 園	清 田 幸 一	清 田 益 夫

氷川町社会福祉協議会／一般寄付(平成27年8月21日～平成27年10月22日)

地区名	寄 付 者
中 大 野	JA八代酪農女性部 代表 森本 理架

氷川町身障者福祉会／香典返し(平成27年8月21日～平成27年10月22日)

地区名	寄 付 者	故 人	地区名	寄 付 者	故 人
下 宮	組 島 多 美 子	組 島 恒 人	法 道 寺	上 野 敏 代	上 野 安 吉

総合相談窓口を開設しています

仕事に就きたいけど自信がない 家族が引きこもっていて、将来が不安
生活費が不足して滞納や借金がある ひとりでは仕事探しがいまいけない

など、生活上の困りごとの相談を受け付けています。(個人の秘密は守ります。)

まずは、電話でご相談ください。☎0965-52-5075

受付時間:月曜日から金曜日 8時30分から17時30分(祝日・年末年始を除く)

総合相談窓口:氷川町社会福祉協議会 電北事業所(電北福祉センター内)



国内災害義援金のお願い

皆様の温かいご支援を
よろしくお願いいたします。

屋久島町口永良部島新岳 噴火災害義援金

屋久島町口永良部島の新岳が5月29日、爆発的噴火を起こしたことにより、島民全員が島外へ避難する事態となり、今後、避難が長期化することが想定されます。

義援金名称

屋久島町口永良部島新岳噴火災害義援金

受付期間

平成27年6月2日(火)～
平成27年12月25日(金)

郵便振替(ゆうちょ銀行)

口座記号番号
00900-6-208120

口座加入者名

日赤口永良部島噴火災害義援金

平成27年台風第18号等 大雨災害義援金

台風18号にともなう大雨により、平成27年9月9日から11日にかけて、関東・東北地方などの広い範囲で人的・物的被害が発生しました。

義援金名称

平成27年台風第18号等大雨災害義援金

受付期間

平成27年9月11日(金)～
平成27年11月30日(月)

郵便振替(ゆうちょ銀行)

口座記号番号
00120-2-766741

口座加入者名

日赤平成27年台風18号等大雨災害義援金

平成27年台風第21号 与那国町災害義援金

沖縄県与那国町では9月28日に発生した台風第21号により、被災者が多数発生し、甚大な被害を及ぼしました。

義援金名称

平成27年台風第21号与那国町災害義援金

受付期間

平成27年10月6日(火)～
平成27年11月30日(月)

郵便振替(ゆうちょ銀行)

口座記号番号
00150-7-696295

口座加入者名

日赤平成27年台風21号与那国町災害義援金

※窓口でのお振り込みの場合は、振込手数料は免除されます。

(ATMによる通常払込みおよびゆうちょダイレクトをご利用の場合は、所定の振込手数料がかかります)

※窓口でお受け取りいただきました半券が、受領証となります。

半券(受領証)は寄附金控除申請の際に必要となりますので、大切に保管してください。

※窓口以外(ゆうちょダイレクト等)でのお振込みで受領証をご希望の場合は、「受領証希望」の旨と下記①～⑧を日本赤十字社組織推進部あてFAXにてご連絡をお願いいたします。

- ①義援金名称 ②氏名(受領証の宛名) ③住所
④電話番号 ⑤寄付日 ⑥寄付額
⑦振込人名 ⑧口座番号

担当窓口
日本赤十字社 組織推進部
TEL 03-3437-7081 FAX 03-3432-5507
お問い合わせ先
日赤氷川町分区 TEL 0965-52-5075

ひとり暮らし高齢者交流会

10月21日(水)町内のひとり暮らし高齢者の方を対象に交流会(バスハイク)を実施しました。今年は、平成16年12月に重要伝統的建造物群保存地区に選定された大分県日田市豆田地区に向かいました。当日は晴天に恵まれ参加された方々も県内最古の商屋や蔵屋敷が建ち並ぶ古い町並みを散策、歴史を感じ、また懐かしさが感じられる風景を存分に楽しめていました。



心配ごと相談・法律相談(要予約・無料)のお知らせ

法律相談

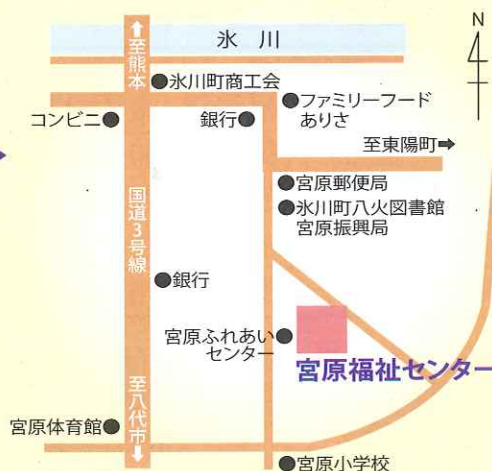
相談内容等秘密は厳守します。

11月	日 場	時 所	11月30日(月) 午後1時30分～午後4時まで 宮原福祉センター (相談室)
	予約受付期間 時 間		11月23日(月)～11月27日(金) 午前8時30分～午後5時30分
12月	日 場	時 所	12月21日(月) 午後1時30分～午後4時まで 竜北福祉センター (相談室)
	予約受付期間 時 間		12月14日(月)～12月18日(金) 午前8時30分～午後5時30分
相談員 弁護士 村上 俊夫 先生			

竜北福祉センター



宮原福祉センター



《会場地図》

なお、心配ごと相談は上記以外でも(月曜日から金曜日)実施しております。どんな相談でも結構ですので、お気軽にご相談下さい。

予約受付・お問い合わせ先 **氷川町社会福祉協議会 ☎0965-52-5075**

行事予定

12月

氷川町福祉大会
在宅寝たきり者(児)訪問散髪
在宅寝たきり者(児)見舞い
高齢者友愛訪問
(在宅95歳以上)

寝たきり者(児)訪問散髪実施のお知らせ

在宅寝たきり者(児)の方(介助があっても理美容店の利用が困難な方)を対象に、町内理美容店の協力によりご自宅を訪問して理美容のサービスを行います。利用料につきましては理美容サービスの一部を助成します。詳しくは氷川町社会福祉協議会☎0965-52-5075までお問い合わせください。
・実施時期 12月

将棋大会のお知らせ

日 時 11月14日(土) 午前9時～
12月12日(土) 午前9時～
会 場 宮原福祉センター



※9月の優勝者は
松崎 俊樹さん(西上宮)でした。
※10月の優勝者は
松崎 順一さん(西上宮)でした。
新規会員募集中!参加をお待ちしています。

ホームページアドレス www.shakyo.or.jp/hp/1669/

氷川町社会福祉協議会

検索