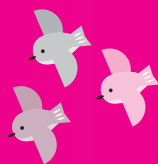
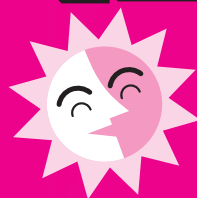


おおぞら 社協 だより

Shakyo
News



2013年号外

おおぞら社協だより号外
平成25年9月8日(日)発行

社会福祉法人
大空町社会福祉協議会
<http://www.shakyo.or.jp/hp/137>

【女満別地区事務所】 ☎0152-75-6021 Fax 0152-75-6022
【東藻琴地区事務所】 ☎0152-63-5105 Fax 0152-66-2423



ときめき ☆サロン



今年度より女満別地区において高齢者の閉じこもり予防の一環としてサロンを開設しました。ボランティアの方々の協力により、月に一度、お茶会やバス遠足などを実施しています。

ふれあい 昼食会



平成8年度より東藻琴地区において実施している事業で、周囲との交流が途絶えがちな高齢者を招いて、ボランティア団体「ひまわり」の方々の協力により、月に一度、手作りの昼食をみんなで囲んでの交流を実施しています。

もくじ

平成25年度大空町社会福祉協議会事業計画	P 2
平成24年度大空町社会福祉協議会決算(一般会計・特別会計)	P 4
ボランティアサークル・団体の紹介	P 6
大空町ふれあい広場2013のお知らせ	P 7
大空町共同募金委員会からのお知らせ	P 8

ふれあいネットワーク



大空町社会福祉協議会

この号外の内容は右のQRコードからもアクセスできます ▶



1 在宅福祉サービス

(1) 見守りネット事業の拡充実施【事業費：10,209千円】

対 象：町内に居住する65歳以上の単身高齢者及び高齢者夫婦世帯または障がい者で訪問（見守り）が必要な方。

内 容：介護保険サービスを利用していない高齢者等を対象とし、日常生活及び健康管理に対する助言指導などを行います。女満別地区はなぞの公営住宅（高齢者世話付住宅：30戸）における生活援助員（L S A）による日常生活支援サービスの提供

(2) 給食サービス事業【事業費：4,242千円】

対 象：70歳以上の単身高齢者及び80歳以上の高齢夫婦世帯、その他特認者

内 容：週3回（女満別地区）・週2回（東藻琴地区）

＊配食ボランティアの協力のもと、声かけ・安否確認を実施

(3) 福祉有償運送サービス事業【事業費：852千円】

対 象：要支援・要介護の認定を受けた者又は障がい者等であって、公共交通機関の利用が困難であり、かつ事前に会員登録している方

内 容：近隣市町への通院移送を当会所有の福祉車両で行います。

(4) 介護用品・機器貸与事業（無料貸与）

対 象：町内に居住する方で、介護保険制度による貸与を受けられない方

内 容：必要な方に対し車椅子や歩行器等を無料貸与します。

＊東藻琴地区は町住民福祉課で貸与

(5) 高齢者交流事業【事業費：610千円】

○ふれあい交流会（女満別地区）

対 象：65歳以上の単身高齢者・75歳以上の高齢者夫婦世帯

内 容：近隣の観光地等で見学・食事会を行います。（日帰り小旅行）

○ふれあい昼食会（東藻琴地区）

対 象：70歳以上の単身高齢者

内 容：ボランティアの協力により手作り昼食を準備し、レクリエーション等を行います。

(6) ふれあい電話事業（女満別地区）【事業費：86千円】

内 容：70歳以上の単身高齢者で福祉サービスを利用していない方を対象に、安否確認等のために週1回、民生児童委員、主任児童委員及び心配ごと相談員が対応します。

2 地域福祉サービスの推進

(1) ふれあいネットワーク活動推進事業【事業費：600千円】

目 的：地域住民の参加・協力によるふれあいネットワークづくりを展開し、必要な福祉援護活動が展開できる町内各自治会へ助成金を交付します。

内 容：推進自治会への助成

①定 額・・・5,000円

②加 算・・・70歳以上の高齢者の人数×200円

③選択事業・・・「サロン活動／年4回」→1自治会に対して、20,000円

(2) ふれあい広場事業（町主催の大空町老人福祉大会と合同開催）【事業費：900千円】

目 的：障がいのある方も健常者も、子どもから高齢者まで等しく一堂に会し、福祉について、考え・体験するイベントをとおして、互いにふれあいを深め、ノーマライゼーションの定着化を図ることを目的に実施します。

(3) 地域福祉実践計画推進事業

平成23年8月に策定されました「地域福祉実践計画」の進行管理を行います。

(4) 地域型ふれあいサロンへの支援【事業費：342千円】

ボランティア団体が実施している「ふれあいサロン」に対し、積極的な支援を行います。閉じこもり予防の一環として、社協も高齢者の居場所づくりとしてのサロン活動を実践します。また、先進の道内社協の事例を参考に新たな地域型サロンのあり方を模索します。

3 ボランティアセンター事業の推進

(1) ボランティアセンター事業【事業費：270千円】

目 的：地域住民のボランティアに対する理解と関心を深め、広域的なボランティアの育成及び援助等を行いながら、福祉でまちづくりを行うことを目的とします。

- 内 容：①相談・援助 ＝ ボランティア活動に関する相談を行います。
 ②登録・紹介 ＝ 活動したい人と受けたい人の調整を行います。
 ③養成・研修 ＝ 研修会や専門講座、各種事業等を実施します。
 ④情報・提供 ＝ ボランティアの資料提供等を行います。
 ⑤連絡・調整 ＝ 関係機関や団体との連絡調整を行います。

(2) そらっきーポイント付与事業【事業費：304千円】

目 的：高齢化しているボランティア実践者の担い手の確保と活動に対して、有用感をもってもらうことを目的に「そらっきーポイント」を付与します。

4 一般福祉サービスの推進

(1) 生活費緊急援護資金の貸付業務の新設【事業費：30千円】

目 的：町内に在住する低所得者等で日常生活に困窮する方を対象に資金の貸付に必要な援助及び指導を行なうことにより、その経済的自立と生活意欲の助長促進を図る。

内 容：貸し付け額→10,000円/世帯（特認 30,000円）
 6ヶ月以内の一括又は分割払い

(2) 生活福祉資金貸付業務の推進(実施主体：北海道社協)【事業費：52千円】

内 容：他の貸付制度が利用できない低所得者世帯や障がい者・高齢者世帯の経済的自立と生活安定を目指すため、厚生労働省の要綱に基づき北海道社会福祉協議会が運営している貸付事業（貸付業務の取扱窓口）

相談窓口：地区の民生委員・児童委員があたります。

(3) 心配ごと相談所 【事業費：240千円】

相談員：地区の民生委員・児童委員、心配ごと相談員が担当します。

(4) 地域福祉権利擁護事業(日常生活自立支援事業)の推進(道社協委託事業)

対 象：在宅生活者で認知症、知的障がい、精神障がいがあり判断能力が十分でない方。

内 容：判断能力が不十分な方へ福祉サービスの利用手続援助や日常的金銭管理等を支援します。

＊平成25年度から平成26年度にかけて、市町村社協へ一部事業が委託されます。

（自立生活支援専門員を市町村社協に設置することになります。）

(5) 各種福祉団体に対する支援の推進

老人クラブ連合会等の福祉団体の自主運営に向けての協議を深め、社協が担うべき支援内容の見直しをすすめ、各団体の自立の推進を支援します。

5 情報活動及び福祉学習の推進

(1) 社協広報紙の発行 【事業費：74千円】

(2) 役職員のための研修活動【事業費：270千円】

6 地域福祉を推進するための組織強化

(1) 理事会・評議員会の充実

(2) 監査機能の強化

(3) 事務局体制の強化充実

7 町の受託事業等の実施

(1) 町立へき地保育所運営委託事業 【事業費：32,784千円】

(2) ファミリーサポート事業 【事業費： 114千円】

(3) 女満別伝承館の管理運営事業(指定管理) 【事業費： 2,180千円】

8 福祉推進財源の確立

(1) 福祉推進財源としての補助金・受託金の確保

(2) 住民会員制度(賛助会費・特別会費)

(3) 社会福祉振興寄付の促進

(4) 赤い羽根共同募金運動及び歳末たすけあい募金

○赤い羽根共同募金

地域福祉活動費、障がい者(児)福祉活動費、児童・青少年福祉活動費、ボランティア活動育成費

○歳末たすけあい募金

お節料理配食事業、子ども・ボランティアによるふれ愛年賀状事業、高齢者クリスマス会事業、J A女性部による高齢者宅訪問活動、知的障がい者(児)と家族会(育成会)と精神障がい者との新年交流事業、障がい者交流事業、歳末見舞金事業

(5) 運用積立金等の活用

・社協経営基盤の強化、ふれあいネットワーク活動推進事業の財源、諸規定の整備

OZORA
SHAKYO
PROJECT
2013……2014

平成24年度
大空町社会福祉協議会

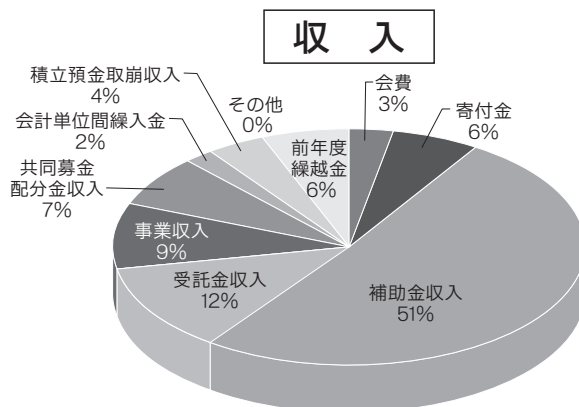
決算報告

■平成24年度大空町社会福祉協議会一般会計決算

収入

(単位：円)

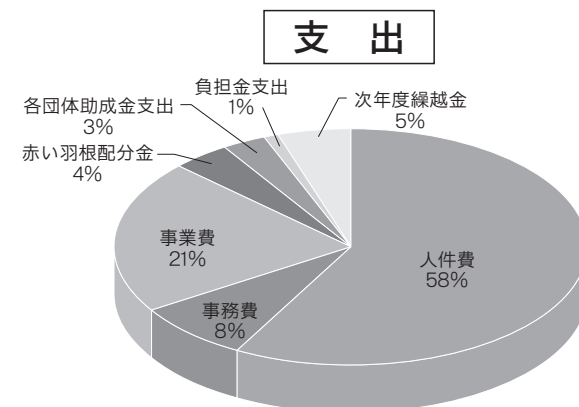
項 目	金 額
1 会費	1,309,000
2 寄付金	2,440,000
3 補助金収入	20,579,748
4 受託金収入	4,880,274
5 事業収入	3,393,610
6 共同募金配分金収入	2,824,098
7 会計単位間繰入金収入	657,000
8 積立預金取崩収入	1,600,000
9 その他	120,757
10 前年度繰越金	2,467,021
合 計	40,271,508



支出

(単位：円)

項 目	金 額
1 人件費	23,141,528
2 事務費	3,405,816
3 事業費	8,559,398
4 赤い羽根共同募金配分金	1,788,553
5 各団体助成金支出	1,296,000
6 負担金支出	268,000
7 次年度繰越金	1,812,213
合 計	40,271,508



■平成24年度豊住保育園特別会計決算

収入

(単位：円)

項 目	金 額
1 受託金収入	31,055,282
2 雑収入	3,236
3 前年度繰越金	297,231
合 計	31,355,749

支出

(単位：円)

項 目	金 額
1 人件費	26,852,441
2 事務費	987,477
3 事業費	2,601,364
4 負担金支出	14,000
5 会計単位間繰入金支出	600,000
6 次年度繰越金	300,467
合 計	31,355,749

■平成24年度女満別伝承館特別会計決算

収入

(単位：円)

項 目	金 額
1 受託金収入	2,123,000
2 利用料収入	104,080
合 計	2,227,080

支出

(単位：円)

項 目	金 額
1 事業費	2,170,080
2 会計単位間繰入金支出	57,000
合 計	2,227,080

貸借対照表

で見てみると…

■大空町社会福祉協議会一般会計貸借対照表 (平成25年3月31日現在) (単位: 円)

資 産 の 部		負 債 の 部	
流動資産	7,152,860	流動負債	5,340,647
固定資産	24,755,031	固定負債	422,760
基本財産	2,000,000	負債の部合計	5,763,407
その他の固定資産	22,755,031		
		純 資 産 の 部	
		基本金	2,000,000
		特別積立金	406,840
		その他の積立金	17,343,585
		次期繰越活動収支差額	6,394,059
		純資産の部合計	26,144,484
資産の部合計	31,907,891	負債及び純資産の部合計	31,907,891

■豊住保育園特別会計貸借対照表

(平成25年3月31日現在) (単位: 円)

資 産 の 部		負 債 の 部	
流動資産	3,761,292	流動負債	3,460,825
固定資産	2,429,490	固定負債	2,402,400
基本財産	0	負債の部合計	5,863,225
その他の固定資産	2,429,490		
		純 資 産 の 部	
		基本金	0
		特別積立金	0
		その他の積立金	0
		次期繰越活動収支差額	327,557
		純資産の部合計	327,557
資産の部合計	6,190,782	負債及び純資産の部合計	6,190,782

■女満別伝承館特別会計貸借対照表

(平成25年3月31日現在) (単位: 円)

資 産 の 部		負 債 の 部	
流動資産	151,996	流動負債	151,996
固定資産	0	固定負債	0
基本財産	0	負債の部合計	151,996
その他の固定資産	0		
		純 資 産 の 部	
		基本金	0
		特別積立金	0
		その他の積立金	0
		次期繰越活動収支差額	0
		純資産の部合計	0
資産の部合計	151,996	負債及び純資産の部合計	151,996

大空町ファミリーサポートセンター

ファミリーサポートセンターとは、子育ての手助けがほしい方が利用会員となり、子育ての手助けが出来る人が援助会員となって、地域の中で助け合っていく制度です。

仕事の都合で保育所への送りや迎えに行けない、用事で出かけなければならない、たまには子育てのリフレッシュがしたいなど、一時的にお子さんの養育ができない時、ご家族に代わって援助会員がお子さんをお預かりします。



次のような方が会員として登録できます

- 利用会員（子育ての援助を受けたい方）…大空町在住で、生後6ヶ月～小学3年生までの子供を育てている家庭の方
- 援助会員（子育ての援助を行いたい方）…大空町在住で、20歳以上の心身ともに健康な方。
- 両方会員（子育ての援助を受けたい、行いたい方）

大空町で活動しているボランティア団体・サークルの紹介です。各団体・サークルともに随時、いっしょに活動して頂けるボランティアを募集しています。活動に興味のある方は社会福祉協議会までお問い合わせ下さい。

つくしの会 *Volunteer circle*

設立年月日 昭和51年3月

主な活動内容 地域福祉活動「給食サービス事業」配食活動、市街地花壇手入れ、ジェットマラソン給食支援、JA女性部配食活動支援、「ふれあい広場」への出店、高校生とのおはぎ作りと配食、社会福祉施設行事支援

青空会 *Volunteer circle*

設立年月日 昭和61年4月10日

主な活動内容 地域福祉活動、社会福祉施設への行事支援と傾聴活動、捨て布切り、女満別空港ビル前の花壇手入れ、町・社会福祉協議会への行事支援

たんぽぽ会 *Volunteer circle*

設立年月日 昭和62年5月1日

主な活動内容 地域福祉活動、社会福祉施設への行事支援、女満別駅の花壇手入れ、町・社会福祉協議会への行事支援

ふれあいサロン フレンド *Volunteer circle*

設立年月日 平成16年4月16日

主な活動内容 地域福祉活動、ふれあいサロン活動、社会福祉施設への行事支援、社会福祉協議会への行事支援

ひまわり *Volunteer circle*

設立年月日 平成6年8月12日

主な活動内容 ふれあい昼食会における食事の提供、社会福祉協議会への行事支援

ふれあいサロン SORA *Volunteer circle*

設立年月日 平成18年5月9日

主な行事 セタ会、観楓会バス旅行、新年会、ひな祭り会、世代間交流活動、その他社会福祉協議会への行事支援

大空町ふれあい広場2013 のお知らせ

(大空町老人福祉大会と共同開催)

～で愛・ふれ愛・かたり愛

安心・安全・福祉のまちづくりを目指して～



子どもから高齢者、障がいのある方ない方に関わらず、みんなが集い、福祉のイベントを通して、「ふれあい」を深めましょう!! 皆様のご参加をお待ちしております。

と き：平成25年9月16日(月) 午前10時～午後2時

ところ：大空町女満別ゲートボールセンター

- | | |
|-----------|----------------------------|
| ① イベントの広場 | 「オープニング」、「ふれあいステージ」、「大抽選会」 |
| ② ふれあいの広場 | 「交流レクリエーション」 |
| ③ あそびの広場 | 「子ども縁日コーナー」 |
| ④ 体験の広場 | 「福祉体験コーナー」 |
| ⑤ 福祉の広場 | 「福祉に関する啓発コーナー」 |
| ⑥ ふれあいの店 | 「各種団体によるお食事コーナー」 |



*ふれあい広場の詳細については、別紙チラシをご覧ください。

ふれあい
広場の

ボランティアさん募集!!

ふれあい広場の開催にあたり、大規模な事業のため、たくさんのご協力が必要となりますのでボランティアさんを募集します。

開催日時：平成25年9月16日(月) 午前8時30分～午後2時(予定)

開催会場：大空町女満別ゲートボールセンター

内 容：子ども縁日・イベントの広場・福祉の広場等のスタッフ

そ の 他：・ボランティアにご協力される方は、町から「そらっきーカードポイント」100ポイントが付与されます。(当日、カードをお持ちの方はご持参下さい。)

・ボランティアとしてご協力いただける方は、社協へご連絡下さい。(一部の時間帯だけでも構いません。)



大空町共同募金委員会 からのお知らせ

昨年度、みなさまからご協力いただきました募金結果について、ご報告いたします。

平成24年度赤い羽根共同募金運動結果について

- 目標額 2,496,000円
- 実績額 2,459,656円（目標達成率98.5%）



募金内訳

募 金 方 法		金 額 (円)	協力・実施数	備 考
戸 別 募 金		1,131,010	—	2263世帯
街 頭 募 金		16,788	1ヶ所	メッセージ伝達式 (10/1)
法 人 募 金		702,000	93企業商店	下記に記載
学 校 募 金		53,904	3校	女満別小学校 女満別高等学校 東藻琴小学校
職 域 募 金		6,023	1件	社 協
興 行 募 金		75,240	3件	ふれあい広場2012 (9/17) 老人クラブ若返り演芸会 (12/7) 赤い羽根チャリティー歌謡ショー (2/2)
個 人 大 口 募 金		121,709	8人	太田 勇さん・渡辺 佐市さん 鈴木 武昭さん・高橋 満さん 丹治 一夫さん・菅原 幸子さん 相高 勇さん・三木 民さん
篤 志 募 金		29,640	2人	匿名
その他募金	団 体	272,194	9団体	町日本赤十字奉仕団 東藻琴更生保護女性会 女満別ライオンズクラブ 町文化団体協議会 青空会 東藻琴寿クラブ 大空町 ANA (全日本空輸) 財めまんべつ産業開発公社
	募 金 箱	42,828	17箇所	女満別地区・東藻琴地区
	募金バッチ	8,320		北海道共同募金会
合 計		2,459,656		

■ 法人・商店（敬称略）

大空町商工会 東藻琴支所	(株)船橋西川建設	(有)原紺商店	田中新聞店	(有)すかの商店
(有)光工務店	東藻琴歯科診療所	網走信用金庫東藻琴支店	文具のナカヤマ	(有)児玉時計電化センター
ホームショップイナリ	松山東栄堂	セイコーマートさとみ	佐々木旅館	与志本(株)
(有)笠井商店	網走交通(株)整備工場	JAオホーツクあばしり東藻琴支所	(有)東藻琴車輛センター	(有)高橋鉄工所
(有)東陽整備	(有)井戸整備	(株)大橋牧場	北海道畜産公社(株)北見事業所	大空町東藻琴国保診療所
熊谷理容店	斉藤薬局	(有)ナカムラデンキ	沢田燃料店	アマンド菓子店
(有)マルカ桎原商店	さかえや呉服店	網走信用金庫女満別支店	あおさぎ歯科医院	(株)ばんば
寿司・食事処 敏	ザ・ギンザ	フォトスタジオなおい	すすき化粧品店	ニワ生花店
岩原販売所	たまや菓子店	(有)ササキ	(株)岩原	セブノイレブン女満別店
(株)電建 大空支店	(有)昭和ボデー工業	(有)三和建設	NOSA オホーツク大空支店	(株)メタルワーク
(株)三ツ輪ベントス女満別工場	(有)小黑産業	(株)木下木材工業	オホーツク自動車学校	ブランジェ・アンジュ
北登工業	(株)河原自動車	谷川整骨院	企業組合サンアイ	カットサロンみくに
(有)神田設備	(株)中央自動車工業	(株)ボッシュ	(株)オートカラー南部	(有)田中十字堂
つつみ呉服店	(株)朝鳥商店	(株)古川建設	(有)雅楽代建設	(有)女満別ハイヤー
ながしま家	ホクレン女満別種子工場	女満別中央病院	(有)中島板金店	赤塚建材店
(株)たいせつ	ホテル山水	ホテル湖南荘	千葉漁業	(有)秋岡自動車工業
(有)杉本車両工業	(株)河西組	(株)斉藤建設	(有)中島塗装	守屋歯科医院
山形電気商会	(株)女満別建設	(株)吉井建設	女満別町農業協同組合	榊原整備工場
(有)珍田商店	おり塗装	(株)藤井建設		

平成24年度歳末たすけあい募金 運動結果について

- 目標額 800,000円
- 実績額 989,922円
(目標達成率 123%)

募金内訳

募金方法	金 額 (円)	協力・実施数	備 考
戸別募金	979,922		2,248世帯
篤志募金	10,000	1人	西 暁男さん
合 計	989,922		

平成24年度 東日本大震災義援金について

平成25年度も義援金の受付を行っております。引き続き、ご協力をお願い申し上げます。

義援金実績額 189,912円

義援金内訳

義援金種別	金 額 (円)	件 数	備 考
法人・企業・団体	170,140	9件	町ビッグデー実行委員会 138 大空町歌謡クラブ 100,000 町グリーンツーリズム推進協議会 899 ブランジェ・アンジュ 20,145 めまんべつ産業開発公社 29,153 めまんべつ観光協会 1,276 農畜産分販路拡大委員会 2 漁火 9,762 大正琴サークルめぐみ会 8,765
イ ベ ン ト	4,210	1件	ふれあい広場 (9/17) 4,210
募 金 箱	15,562	3件	町役場 13,285 ひまわり温泉 2,203 老人福祉センター 74
合 計	189,912		

平成25年度の共同募金助成額決まる

昨年みなさまからお寄せ頂いた「赤い羽根共同募金」並びに「歳末たすけあい募金」について大空町共同募金委員会で協議を行い、北海道共同募金会の審査を経て、次のとおり助成が決定いたしました。

平成24年度赤い羽根共同募金実績額 実績額 2,459,656円

平成25年度助成決定額

A配分（全道・広域配分） 348,000円
B配分（市町村配分） 1,884,656円
事務事業費 227,000円

大空町関係分（B配分助成）

①	社会福祉協議会	給食サービス事業	300,000円
②	〃	高齢者交流事業	140,000円
③	〃	ふれあい広場事業	240,000円
④	〃	地域福祉活動啓発事業	74,656円
⑤	〃	ボランティア育成事業	365,000円
⑥	〃	ふれあいの店事業	35,000円
⑦	〃	赤い羽根新春事業	20,000円
⑧	手をつなぐ育成会育成事業		40,000円
⑨	身障協福祉分会育成事業		90,000円
⑩	寿老人クラブ連合会育成事業		440,000円
⑪	子ども会育成事業		100,000円
⑫	遺族会育成事業		40,000円



あなたの募金は、
あなたの町へ。

平成24年度歳末たすけあい募金実績額 実績額 989,922円

■ 女満別地区

①	社会福祉協議会	お節料理配食事業	190,000円
②	〃	ふれ愛年賀年賀状事業	10,000円
③	〃	高齢者クリスマス交流会	50,000円
④	手をつなぐ育成会	知的障がい児新年交流会事業	50,000円
⑤	JAめまんべつ女性部	単身高齢者年末慰問活動	50,000円

■ 東藻琴地区

①	社会福祉協議会	歳末見舞金事業	348,000円 (平成24年度実施済)
②	〃	お節料理配食事業	160,000円
③	〃	ふれ愛年賀状事業	10,000円
④	〃	障がい者施設との地域交流会	50,000円
⑤	JAオホーツク女性部	ポテトの会 ふれあい訪問活動	30,000円

* 11,922円は次年度繰越しとする。

