

# 社協 だより



VOL.110

令和6年5月号

## ふれあいサロン

## 市内研修



(津貫・久木野サロン合同での研修!笠沙町後浜での1枚)



# 生きがい対応型デイサービス

生きがい対応型デイサービスは、同世代の方々との交流などを通して、閉じこもり防止や介護予防などを図るものです。

市内在住の65才以上で、要介護・要支援認定及び総合事業利用対象者の認定を受けていない方が対象です。



百人一首



福笑い



クリスマス



加世田地域は各地区公民館、坊津・笠沙・金峰地域では、老人福祉センター等で行っています。それぞれ趣向を凝らしたレク活動等を行っています。

♪みなさんも、利用されませんか？ お待ちしています♪



恵方巻



運動会



○お問い合わせ先○

南さつま市社会福祉協議会

本 所 電話：53-5590

笠沙支所 電話：63-1702

坊津支所 電話：67-0176

金峰支所 電話：77-1122



# 赤十字は、動いてる！

あなたと想いをひとつにして。



## 5月は 日本赤十字社 会員増強運動 月間です！

日本赤十字社では、赤十字が誕生した5月に「赤十字会員増強運動」を実施しています。この運動では、「赤十字は、動いている！」をテーマに、多くの方へ赤十字の目的や活動を理解していただくとともに、活動を支えていただく会員の募集と事業に必要な活動資金へのご協力をお願いするものです。

「会員」とは、赤十字の活動に賛同し、毎年1世帯あたり500円以上の会費にご協力いただいている方(一般会員)を指します。また、1,000円以上の会費にご協力いただく個人会員の方や、法人会員の皆さまなど幅広く協力をお願いしております。

皆様の日本赤十字社へのご理解とご支援をお願いいたします。

## 日本赤十字社って、病院や献血のほかにはどんな活動をしているの？

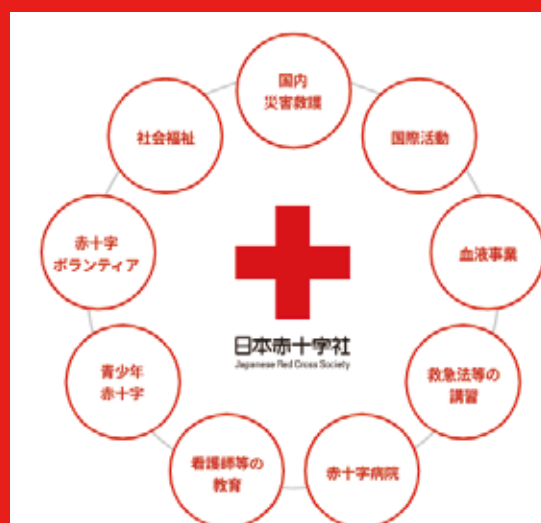
災害発生時における医療救護活動はもちろん、**日頃から災害に備えるための訓練や救援物資の備蓄、防災・減災の啓発活動等を行なっています。**

また、いざという時、いのちを守れる人がひとりでも増えるように救急法の講習会も全国で実施しています。

さらには、赤十字理念に基づいたボランティアを組織したり、学校教育の中で世界の平和と人類の福祉に貢献できるよう子どもたちの心を育む活動を行なったりしています。

国外に目を向ければ、赤十字の世界的なネットワークを駆使し、海外で発生した大規模災害等における救援活動やさまざまな開発協力事業を展開しています。

ほかにも社会福祉施設の運営や看護師の育成にも力を入れています。(  **SAVE365 Magazine** より抜粋)





# 事業計画

## 法人運営事業

### 地域福祉活動

- 地域での困りごとの調査・研究活動
- 地域福祉・在宅福祉サービス活動
- ボランティア活動の促進及び各種講座の開催
- 支え合いマップ作りによる地域住民活動の促進と地域福祉ネットワークづくりの地域福祉活動
- 日常生活支援体制整備事業

### 総合相談活動

- 弁護士相談（月1回）の実施（※要予約）
- 心配ごと相談所（本所・各支所月1回）の実施

### 資金の貸付

- 生活福祉資金（県社協委託事業）  
地域くらし・ささえあい事業
- 福祉資金貸付（市社協単独事業）
- 奨学資金貸付（市社協単独事業）

### 共同募金配分事業

- 共同募金配分金を財源とした地域福祉活動の実施  
小学校新1年生への入学祝の贈呈等  
杖購入助成  
敬老祝い金贈呈（百寿の方）  
福祉団体助成金 災害見舞金等

- 老人福祉センターの管理・運営（大浦・坊津・金峰）
- 南さつま市生活支援ハウスの管理・運営（笠沙）
- 高齢者等訪問給食サービス事業（笠沙・坊津）
- 老人福祉バスの運行事業
- 福祉サービス利用支援事業（県社協委託事業）

誰もが住み慣れた地域、家庭で安心して暮らせる地域社会の実現のため、地域福祉向上を目的とした事業を行います。

### 生きがい対応型デイサービス事業

- （加世田・笠沙・坊津・金峰）
- 生活支援移送サービス事業（加世田・笠沙・坊津・金峰）
- 訪問介護事業（笠沙）
- 通所介護事業（笠沙・坊津）
- 居宅介護支援事業（大浦）

### 障がい者相談支援事業

- 指定特定相談支援事業所として、サービス等利用計画を作成するとともに、障がい者への相談・支援の実施
- 障がい児相談支援事業
- 障害支援区分認定調査の実施
- 福祉有償運送事業
- 身障居宅介護事業

### その他の活動

- 各種団体への支援
- 赤十字運動への協力  
日本赤十字社南さつま市地区における活動
- チャイルドシートの貸与

### 福祉機器の貸与事業

- 介護機器（介護用ベッド・車イス）貸与（有料）

### 葬祭具貸付事業（大浦）

## 令和6年度 収支予算書

（自）令和6年4月1日～令和7年3月31日 （単位：千円）

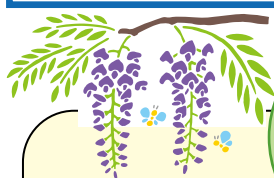
勘定科目		本年度 予算額	前年度 予算額	増減	勘定科目		本年度 予算額	前年度 予算額	増減
事業活動による収支	収入				支出				
	会費収入	5,911	6,153	△242		人件費支出	262,897	323,586	△60,689
	寄附金収入	4,484	3,262	1,222		事業費支出	43,955	46,190	△2,235
	経常経費補助金収入	40,200	40,092	108		事務費支出	28,701	38,262	△9,561
	受託金収入	173,434	229,711	△56,277		共同募金配分金事業費	2,652	2,568	84
	貸付事業収入	0	1	△1		助成金支出	2,877	2,920	△43
	事業収入	6,169	5,385	784		負担金支出	66	66	0
	負担金収入	270	270	0					
	介護保険事業収入	59,933	82,886	△22,953					
	障害福祉サービス等事業収入	15,044	15,306	△262					
その他の活動	受取利息配当金収入	31	31	0	支出				
	その他の収入	244	250	△6					
	事業活動収入計(1)	305,720	383,347	△77,627		事業活動支出計(2)	341,148	413,592	△72,444
						事業活動資金収支差額(3)=(1)-(2)	△35,428	△30,245	△5,183
施設整備等収支	収入				支出	固定資産取得支出	170	0	170
						ファイナンス・リース債務の返済支出	1,894	1,806	88
	施設整備等収入計(4)	0	0	0		施設整備等支出計(5)	2,064	1,806	258
						施設整備等資金収支差額(6)=(4)-(5)	△2,064	△1,806	△258
活動その他の収支	収入				支出				
	長期貸付金回収収入	644	574	70		長期貸付金支出	1,124	1,174	△50
	その他の活動による収入	1,054	935	119		積立資産支出	4	11	△7
	その他の活動収入計(7)	1,698	1,509	189		その他の活動による支出	906	762	144
						その他の活動支出計(8)	2,034	1,947	87
	その他の活動資金収支差額(9)=(7)-(8)						△336	△438	102
	予備費支出(10)						500	500	0
	当期資金収支差額合計(11)=(3)+(6)+(9)-(10)						△38,328	△32,989	△5,339
	前期末支払資金残高(12)						80,319	88,692	△8,372
	当期末支払資金残高(11)+(12)						41,991	55,703	△13,711

## ◎ボランティア講座年間予定

## 南さつま市ボランティア情報

講座及び体験名	対 象 者	実 施 時 期	回 数
手話奉仕員養成講座 (入門)	手話を学びたい中学生以上の方 (講座受講経験のない方)	6月6日～毎週木曜日 実施(祝日は除く)	25回
点 字 講 習 会	点字に興味のある方、 お友達同士、親子での参加も	7月28日、8月4日 8月11日(各日曜日)	3回
手 話 体 験 講 座	手話に興味のある方、 お友達同士、親子での参加も	8月2日、8月9日 (各金曜日)	2回
夏休み ボランティア講座	市内中高生	8月16日(金曜日)	1回
ボランティア講座	ボランティア活動に興味のある方	調整中	
福 祉 体 験 教 室	興味のある方、お友達同士、親子での参加	随時調整します	1回～

その他ボランティア講座等予定 ※募集につきましては随時、社協だより等でご案内します。



## ボランティア活動の紹介 ～ 豆電球 ～

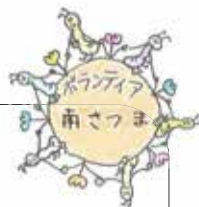
「豆電球」は、マジックとジャグリングを行うグループです。メンバーは、倉狩勉さん、松村清香さんのお二人です。4月14日(日)は、グループホームさつま坊津の開設18周年の催しで演芸を披露されました。利用者の皆さん、ご家族の皆さんと楽しい時間を過ごすことができました。

ボランティア活動の場を募集しています。社会福祉協議会にお問い合わせください。





# 地域にかがやく ～ボランティア南さつま～



「地域にかがやく」は、市内で活躍されている個人、グループを紹介するコーナーです。今回は、主に加世田地域で生活支援ボランティアを中心に活動をされている「ボランティア南さつま」の皆さんです。

令和3年、ボランティア講座を受講された方々で結成されたグループで、現在は8名のメンバーで活動をされています。年末の窓そうじ、介護保険サービスでは対応できない箇所等の掃除を行っています。



実際の作業だけでなく、利用された方との交流も楽しみとなっているようで、大変な作業でも「ありがとう」の一言で達成感があるということです。

毎月一回の定例会では、活動内容を話し合ったり、雑談をすることも活動のやりがいにつながっているようです。

生活支援のお手伝いを必要とされている方、一緒に活動してくださる方、ご連絡をお待ちしています。



日本国内でのボランティア活動中のケガや賠償責任を補償!!

令和6年度

## ボランティア活動保険

商品パンフレットは  
コチラから  
(ふくしの保険ホームページ)



新型コロナウイルス感染症の感染症法上の分類が5類感染症に変更されたことに伴い、「特定感染症重点プラン」を廃止して2つのプランとします。

### 保険金額・年間保険料（1名あたり）

団体割引20%適用済／過去の損害率による割増適用

保険金の種類	プラン	基本プラン	天災・地震補償プラン
ケガの補償	死亡保険金	1,040万円	
	後遺障害保険金	1,040万円(限度額)	
	入院保険金日額	6,500円	
	手術 入院中の手術	65,000円	
	保険金 外来の手術	32,500円	
	通院保険金日額	4,000円	
	特定感染症	補償開始日から補償(*)	
賠償責任	地震・噴火・津波による死傷	×	○
	賠償責任保険金 (対人・対物共通)	5億円(限度額)	
年間保険料		350円	500円

\*特定感染症についても10日間の免責期間がなくなり、補償開始日から補償対象となります。  
なお、令和5年5月8日以降、新型コロナウイルス感染症は補償対象外となりました。

### <重 要>

- ◆基本プランでは地震・噴火・津波に起因する死傷は補償されません。
- ◆年度途中でご加入される場合も上記の保険料となります。
- ◆中途脱退による保険料の返金はありません。
- ◆途中でボランティアの入替や、ご加入プランの変更はできません。
- ◆ご加入は、お1人につきいずれかのプラン1口のみとなります。



### ボランティア行事用保険

(傷害保険、国内旅行傷害保険特約付傷害保険、賠償責任保険)

### 送迎サービス補償

(傷害保険)

### 福祉サービス総合補償

(傷害保険、賠償責任保険、約定履行費用保険(オプション))

● このご案内は概要を説明したものです。詳細は、「ボランティア活動保険パンフレット」にてご確認ください。●

### 団体契約者 社会福祉法人 全国社会福祉協議会

〈引受幹事  
保険会社〉

損害保険ジャパン株式会社 医療・福祉開発部 第二課

TEL: 03 (3349) 5137

受付時間: 平日の9:00~17:00(土日・祝日、年末年始を除きます。)

この保険は、全国社会福祉協議会が損害保険会社と一括して締結する団体契約です。

### 取扱代理店 株式会社 福祉保険サービス

〒100-0013 東京都千代田区霞が関3丁目3番2号 新霞が関ビル17F

TEL: 03 (3581) 4667

受付時間: 平日の9:30~17:30(土日・祝日、年末年始を除きます。)

# 相談所開設日程のご案内

心配ごと相談

ひとりで悩まずに相談してみませんか

相談は無料

地 域	加世田	笠 沙	大 浦	坊 津	金 峰
場 所 (時 間)	ふれあいかせだ2階 (13:00~16:00)	笠沙庁舎 1 階会議室 (9:00~12:00)	大浦老人福祉センター (9:00~12:00)	坊津老人福祉センター (13:00~16:00)	金峰老人福祉センター (13:00~16:00)
6月	10日(月)	7日(金)	13日(木)	19日(水)	18日(火)
7月	8日(月)	5日(金)	11日(木)	17日(水)	16日(火)

心配ごと相談は、各地域の相談員さんが相談に応じます。相談内容の秘密は厳守いたします。  
地元の方へ相談できない場合は、市内他地域の相談所にてご相談ください。

弁護士相談

※ 弁護士相談の開催時間は13:00~16:00で、事前に予約が必要です。

開 催 日

6月14日(金)

7月12日(金)

弁護士相談の受付は、相談時間の都合上、1日6件(1件:30分間)となります。予約多数の場合、  
予約を受付けられないこともございますので、予めご了承ください。

◎お問い合わせ及び弁護士相談の申込は、

南さつま市社会福祉協議会 本所 総務課

TEL 0993-53-5590まで

## 異 動 職 員 紹 介

南さつま市社会福祉協議会の人事異動は次の通りです。( )内は前職名になります。

◎本所	事務局長兼坊津支所長	久保 満生 (事務局長兼総務課長)
	総務課長	萩原 義晃 (参事兼笠沙支所長兼大浦支所長)
	福祉課長	南 勝彦 (参事兼地域包括支援室長)
	総務課主事	川添 里夏 (福祉課主事)
	福祉課主事	森田 圭南 (総務課主事)
◎笠沙支所	政策調整企画官兼笠沙支所長	森 恵一 (福祉課長)
◎大浦支所	大浦支所長	河津 真一郎 (居宅介護支援事業所きずな管理者)
	主任 (居宅介護支援事業所きずな管理者)	古園 恵子 (地域包括支援室)
◎坊津支所	主幹	中村 光利 (坊津支所長)
◎金峰支所	主任 (相談支援事業所南さつま)	宮里 智仁 (居宅介護支援事業所きずな)
◎南さつま市へ出向 (市地域包括支援センター)	総務課 主幹	南 憲和 (地域包括支援室)
	総務課 主幹	立石 ひろみ (地域包括支援室)
	総務課 主任	下池 大輔 (地域包括支援室)
	総務課 主任	寺田 亜沙子 (居宅介護支援事業所きずな)
	総務課 主任	鎌倉 祥子 (地域包括支援室)
	総務課 主任	安楽 昭人 (地域包括支援室)
	総務課 主事	徳留 美郷 (地域包括支援室)
	総務課 主事	久保 浩一 (地域包括支援室)

※地域包括支援センターは、令和6年3月をもちまして  
南さつま市に移管しました。



# ご寄付を頂いた皆様 — 敬称略

## 香典返し

ご冥福を  
お祈り申し上げます  
( ) は故人名になります

### 加世田地域

#### (二月份)

東 公一(東) 公彦

松山 ひろ(松山) 常男

森田 敏光(森田) 郁代

井料 謙藏(井料) 米吉

七田 雄斗(七田) 達郎

泊 恵子(泊) 満州雄

大原 益美(大原) ナミ

永野 里美(永野) 学

新田 松雄(新田) タツ子

谷山 イト工(谷山) 眞郷

宮脇 武徳(宮脇) ヒメ

中村 浩一郎(中村) ミヤ子

井尻 久貴子(井尻) 淳一

志風 幸一(志風) キミ

匿名希望一名

#### (三月份)

今村 照代(今村) 一男

下津 道子(鮫島) 時枝

### 芝沙地域

#### (二月份)

向江 幸夫(宮内) キヨ子

木場 恵(木場) ノブ

#### (三月份)

黒瀬 貴美代(黒瀬) 節子

宮園 真由美(片平) マリ子

松山 忠幸(松山) 一恵

新田 マチ(新田) 辰夫

山ノ口 朝雪(宿里) 百合

### 大浦地域

#### (二月份)

福元 潤一(福元) 博子

岡村 愛子(狩集) フチ子

渡邊 輝代(村田) 輝幸

唐仁原 守(唐仁原) ト工

#### (三月份)

下屋 美矢子(東) 須美枝

塩賀 幸史郎(塩賀) 節子

匿名希望一名

### 坊津地域

#### (三月份)

竹内 厚内(竹内) 厚志

### 金峰地域

#### (二月份)

末廣 賢治郎(末廣) クニ子

#### (三月份)

内野 弘子(内野) 隆

有蘭 寛信(有蘭) クミ

小田原 千年(小田原) 知子

### 坊津地域

#### (三月份)

匿名希望一名

(福祉活動資金として)

福祉センター利用者

(福祉活動資金として)

## 一般寄付

ご厚志に感謝  
申し上げます

### 加世田地域

#### (三月份)

南さつま市農業青年金受給者会

(福祉活動資金として)

匿名希望一名

(福祉活動資金として)

たくさんのご寄付を  
頂きました。

○香典返し 36件

695,000円

○一般寄付 4件

114,968円

心より感謝申し上げます。

この「社協だより」には、  
ボランティアによる音声  
翻訳版があります。  
詳しくは南さつま市社会  
福祉協議会 本所までお  
問い合わせください。  
電話531-5590



この「社協だより」の製作費の一部には、赤い羽根共同募金の配分金が活用されています。

