



あや 社協だより

第29号

●発行 社会福祉法人 綾町社会福祉協議会

綾町大字南俣615番地
綾町ケアハウスうるおいの里内
TEL 0985-77-3066
77-3099
FAX 0985-77-3027



URL: <http://www.shakyo.or.jp/hp/1716/>



**令和3年8月6日 綾町と綾町社会福祉協議会は、
「災害ボランティアセンター設置・運営」に関する協定を締結しました！**

綾町と綾町社会福祉協議会は災害ボランティアセンター設置・運営に関する協定を結びました。日本各地で毎年の様に災害が発生する状況にあり、いつ私たちの住む綾町でも災害が発生するかわかりません。その為、関係団体と連携し速やかに災害ボランティアセンターが設置できるよう訓練を実施してまいります。

目次

- | | | | |
|------------------------------------|---|------------------------|----|
| ●災害ボランティアセンター設置・運営に関する協定 | 1 | ●お通者クラブ、ボランティア事業 | 7 |
| ●役員紹介、令和2年度決算報告 | 2 | ●歩行浴プール、外出支援バス、高齢者センター | 8 |
| ●事業紹介、令和3年度予算、寄附税制優遇について | 3 | ●デイサービスセンター | 9 |
| ●赤十字活動、赤い羽根共同募金のご協力/セーフティネット事業について | 4 | ●リアン、ミラクルジム | 10 |
| ●自立相談支援事業、日常生活自立支援事業 | 5 | ●児童館 | 11 |
| ●安心カード地域見守り事業 | 6 | ●ケアハウス | 12 |

ふれあいネットワーク

「思いやりと温もりのある社会福祉の町づくり」
「自立と連帯で支え合い、助け合う地域社会を」
「親子三世代の絆で安心して暮らせる町づくり」

役員紹介

思いやりと温もりある社会福祉の充実を図
るため役職員一同最善の努力をいたします。

地域福祉の推進に努めてまいります。
町民の皆様のご支援ご協力を賜りますよう、
よろしくお願い申し上げます。

会長 舩 田 学



■理事・監事

会長(理事長)	舩 田 学 (古 屋)
副会長理事	佐々木 保 (東中坪)
理 事	南正覺 雅 士 (宮 原)
理 事	松 浦 光 宏 (神 下)
理 事	玉 田 清 人 (西中坪)
理 事	渡 邊 義 孝 (麓)
理 事	山 田 由美子 (古 屋)
理 事	晋 忠 美 (立 町)
理 事	児 玉 道 子 (割 付)
理 事	立 元 一 輝 (やすらぎの里)
監 事	福 留 清 人 (昭 和)
監 事	児 玉 千 歳 (宮 原)

■評議員

田 中 則 明 (倉 輪)	美 里 タミ子 (久木野々)
小 西 俊 一 (上 畑)	大 澤 昇 廣 (東中坪)
山 口 金 次 (四 枝)	森久保 正 廣 (立 町)
押 田 和 義 (中 堂)	黒 木 政 則 (麓)
児 玉 信 (揚 町)	三 谷 公 博 (北 麓)
川 越 美 憲 (宮 谷)	長 峰 栄 子 (杏 道)
小 田 道 夫 (二反野)	甲 斐 五 男 (尾 立)
向 井 好 美 (古 屋)	木 森 文 男 (竹 野)
菊 田 稔 (宮 原)	松 浦 正 明 (神 下)
	坂 谷 前 田 晃 (割 付)

令和2年度 綾町社会福祉協議会 決算報告

収支決算書については、ホームペー
ジにて閲覧することができます。

URL

<http://www.shakyo.or.jp/hp/1716/>
法人詳細情報については独立行政法
人福祉医療機構が運営する、福祉・医
療・保険の総合情報サイト「WAMN
E T」内の財務諸表等電子開示シス
テムにおいても閲覧できます。

ホームページからも
閲覧できます！



収 入

(単位：円)

科 目	金 額
会費収入	1,058,000
寄付金収入	1,076,018
補助金収入	35,845,521
受託金収入	86,513,870
事業収入	5,488,529
負担金収入	13,269,662
みやざき安心 セーフティネット事業収入	23,831
介護保険収入	40,984,945
その他の収入	1,262,008
前期末支払資金残高	21,989,298
合計	207,511,682

支 出

(単位：円)

区 分	金 額
法人事務局運営事業	57,893,658
地域福祉活動事業	118,106
ボランティア事業	1,485,218
高年者センター運営事業	3,574,583
ふれあいイキイキサロン事業	4,592,474
外出支援バス事業	1,895,910
日常生活自立支援事業	1,140,270
民生委員事業	2,982,278
訪問給食配食事業	12,999,729
共同募金配分事業	1,065,859
デイサービスセンター事業	55,560,395
ケアハウス管理運営事業	48,863,433
児童館・放課後児童事業	24,178,062
その他の事業	7,662,320
内部取引相殺	△16,500,613
合計	207,511,682

財 産 目 録

令和3年3月31日

(単位：円)

資 産 の 部	
流動資産合計	42,135,098
普通預金	26,931,149
未収金	14,825,706
前払金	378,243
固定資産合計	80,776,352
基本財産	1,000,000
その他の固定資産	79,776,352
資 産 合 計	122,911,450

負 債 の 部	
流動負債合計	18,450,442
未払金	15,740,315
預り金	2,710,127
固定負債合計	81,661,391
負 債 合 計	100,111,833

差 引 純 資 産	22,799,617
-----------	------------

貸 借 対 照 表

令和3年3月31日

(単位：円)

資 産 の 部		負 債 の 部	
流動資産	42,135,098	流動負債	18,450,442
普通預金	26,931,149	未払金	15,740,315
未収金	14,825,706	預り金	2,710,127
前払金	378,243		
固定資産	80,776,352	固定負債	81,661,391
基本財産	1,000,000		
その他の固定資産	79,776,352		
		負債の部合計	100,111,833
		純 資 産 の 部	
		基本金	1,000,000
		国庫補助金等 特別積立金	1,271,850
		その他の積立金	7,342,005
		次期繰越活動 収支差額	13,185,762
		純資産の部合計	22,799,617
資産の部合計	122,911,450	負債及び純 資産の部合計	122,911,450

寄付金の内訳

一般寄付 7件 291,0180円
忌明寄付 43件 785,000円

一般会員費 2,160世帯 648,000円
特別会員費 376件 410,000円

たくさんのご寄付をありが
とうございます。会員費等の
納入にあたりましては、公民
館長さんをはじめ、班長さん
ほか、町民の皆様の深いご理
解・ご協力に感謝いたします。

綾町社会福祉協議会の事業を紹介します

綾町社会福祉協議会は「自立と連帯で支えあう地域社会」をスローガンに、町民の皆様のご支援・ご厚情によって支えられ、様々な活動に取り組んでおります。

法人運営事業拠点

地域福祉推進事業拠点

- ◎地域福祉活動事業
- ◎ボランティア事業
- ◎高齢者センター運営事業
- ◎ふれあいイキイキサロン事業
- ◎外出支援バス事業
- ◎日常生活自立支援事業
- ◎生活福祉資金貸付事業
- ◎民生委員事業

共同募金配分金事業拠点

介護保険事業拠点

- ◎デイサービス事業
- 通所介護事業
- 介護予防・生活支援事業
- 生活に関する相談に応じる事業
- 自立総合支援事業

ケアハウス管理運営事業拠点

- ◎ケアハウス管理運営事業
- ◎生活に関する相談に応じる事業

児童館管理運営事業拠点

- ◎児童館管理運営事業
- ◎放課後児童健全育成事業



令和3年度 綾町社会福祉協議会 予算

収 入

(単位：千円)

科 目	金 額
会費収入	1,196
寄付金収入	1,300
補助金収入	42,154
受託金収入	80,830
事業収入	2,020
負担金収入	13,968
介護保険事業収入	41,096
みやざき安心セーフティネット事業収入	200
その他の収入	399
前期末支払資金残高	15,961
合計	199,124

支 出

(単位：千円)

区 分	金 額
法人事務局運営事業	53,274
地域福祉活動事業	320
ボランティア事業	1,732
高齢者センター運営事業	4,062
ふれあいイキイキサロン事業	5,319
外出支援バス事業	5,436
日常生活自立支援事業	1,420
民生委員事業	3,594
共同募金配分事業	1,125
デイサービスセンター事業	57,129
ケアハウス管理運営事業	51,199
児童館・放課後児童事業	24,741
その他の事業	6,113
内部取引相殺	△16,340
合計	199,124

社協会費について

「一般会員費」

年間、1世帯あたり300円の会費をいただいております。

「特別会員費」

ご賛同いただいた個人の方より
1口1,000円～をいただいております。

皆様からお預かりしている「会員会費」は地域福祉推進事業等を支える重要な財源となっております。

今後とも引き続きご支援くださいますよう、よろしくお願いいたします。

綾町社会福祉協議会の寄付に対する税制優遇について

綾町社会福祉協議会は、税制上、寄付に対する『優遇制度の対象団体』となっています。寄付された方は税額控除の適用が受けられます。(宮崎県と綾町が条例により指定)

◎寄付金税額控除を受けるためには、確定申告等が必要です。

所得税控除 (寄付金額 - 2千円) × 40% = 控除対象額 (所得税額から控除)

※ 寄付金支出額が総所得金額等の40%に相当する金額を超える場合には、40%に相当する額が税控除対象寄付金となります。

※ 控除額は、所得税額の25%を限度とします。

個人住民税控除 (寄付金額 (※1) - 2千円) × 税率 (※2) = 控除対象額 (個人住民税額から控除)

※1 総所得金額等の30%を限度

※2 県が条例指定した寄付金(個人県民税) 4%

綾町が条例指定した寄付金(個人町民税) 6%

(個人県民税4%と個人町民税6%の合計で10%となります。)

◎申告にあたっては、本会が発行する領収書等が必要です。

赤十字活動へのご協力をお願いいたします



日本赤十字社(日赤)は国内法によって、中立の立場で活動することが保障された民間組織です。日赤は国内外でさまざまな人道支援活動を行っており、これらの活動は、皆様からお寄せいただく「活動資金」によって支えられています。
一人でも多くの方が会員に加わっていただくことで、赤十字はより大きな力を発揮します。

●令和2年度活動資金状況

区 分	目標額(円)	実績額(円)	達成率(%)	前年比(%)
活動資金	864,000	784,738	90.8	94.5

●災害救援物資の備蓄状況
(令和3年9月1日現在)

物資名	毛 布	タオルケット	緊急セット	ブルーシート	ハイゼックス袋
備 蓄 数	41枚	51枚	6セット	2枚	100枚

●令和2年度国内災害義援金(綾町区分受付分)

義 援 金 名	金額(円)
平成28年熊本地震災害義援金	753
令和元年台風第19号災害義援金	28,389
令和2年7月豪雨災害義援金	115,743
NHK海外たすけあい募金	15,000
合 計	159,885

●令和2年度日本赤十字社綾町区分決算報告

収 入	金額(円)	支 出	
会員費収入	783,900	事務費	65,198
県支部交付金	135,198	事業費	187,550
災害義援金収入	358,814	助成金支出	70,000
利息等収入	0	納付金	955,164
合 計	1,277,912	合 計	1,277,912

赤い羽根共同募金



お知らせ

10月1日より赤い羽根共同募金運動が始まります！
ご協力をよろしくお願いいたします。

《令和4年度 実施事業》 ボランティア団体活動支援事業の募集を実施します！

この事業は、地域福祉推進の視点から、草の根的な活動をおこなっているボランティア団体に対し、その活動を支援する目的で、赤い羽根共同募金より活動費を助成します。

対象団体 綾町で活動するボランティア団体
ただし、本会から他の助成を受ける予定のある団体を除く。
募集期間 令和3年10月1日(金)～10月29日(金)まで
助 成 額 30,000円以内 ※助成を希望される団体は、申請が必要です。

下記連絡先にお電話された後、直接申請書を取りに来てください。

この社協だよりは、赤い羽根共同募金の助成金の一部が使われています。

みやざき安心セーフティネット事業

生活に困りごとや不安を抱えている方、
あなたの周りにはいませんか？

- ◎食べる物や日用品がない。
- ◎電気・ガスをとめられた。
- ◎医療費がないので病院に行けない。

相談事があれば
社会福祉協議会へご連絡下さい。

生活福祉資金貸付事業

この貸付制度は、貸付対象世帯に対し、資金の貸し付けと必要な相談支援を行うことにより、その経済的自立及び生活意欲の助長促進並びに在宅福祉及び社会参加の促進を図り、安定した生活を送れるようにすることを目的としています。

貸付の資金内容については、ホームページ等でご確認するか、社協までお問い合わせください。

綾町社協 0985-77-3099

- 進学・就職に関する支援制度を紹介します。

桜さく 成長応援ガイド 令和3年版

電子ブックはこちらから⇒



お問合せ先 綾町社会福祉協議会・綾町共同募金委員会・日本赤十字社宮崎県支部綾町区分
〒880-1303 綾町大字南俣615 綾町ケアハウスうるおいの里内TEL77-3066 又は 77-3099

「くらしの困りごとをご相談ください」～自立相談支援事業について～

宮崎県では、生活困窮者自立支援制度に基づく相談支援事業を行っています。皆様の生活上の困りごとを、相談支援員と一緒に考えながら解決策を探します。

相談支援を希望される方は、中央福祉こどもセンターへお電話ください。また、綾町役場福祉保健課、綾町社会福祉協議会や各地区民生委員・児童委員を通じて相談することもできます。

相談の結果、問題解決に向けた支援プランを作成し、その支援プランに応じた支援を受けることができます。相談は無料です。来所または、自宅での相談も可能です。相談者の秘密や個人情報は守られますので、安心してお気軽にご相談ください。

【対 象 者】綾町、国富町にお住まいの方で「生活保護に至る前の段階の方」

例えば（１）生活福祉資金の相談・申請者 （２）生活保護を受けたくないが生活に困窮している方
（３）引きこもり・ニートの方
（４）いろんな問題を有する経済困窮者 など

【相談窓口】宮崎県中央福祉こどもセンター生活福祉課

宮崎市霧島 1-1-2 (TEL 0985-26-1551)

【相談受付時間】月曜日から金曜日の午前9時30分から午後3時30分まで
(土曜、日曜、祝日、年末年始はお休みです。)



日常生活自立支援事業

利用できる方

●認知症の高齢者、知的障がい者、精神障がい者などで日常生活上の判断に不安のある方で、同時に本事業の契約の内容についてご理解いただける程度の判断能力をお持ちの方が対象です。

サービスの内容

あなたの暮らしの“あんしん”をお手伝いする制度です。福祉サービスの利用や日常的な金銭管理等を行うことにより、地域において自立した生活が送れるように支援することを目的とした事業です。※相談は無料です。

福祉サービスを受けたいけれど誰に相談したらいいのかわからない



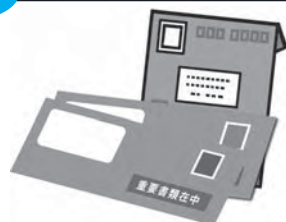
最近、物忘れが多く通帳や印鑑をどこに置いたかわからない



毎日の暮らしに必要なお金の管理に困っている



郵便物が送られてくるが、何をどうしたらいいかわからない



■サービスの内容

- ①福祉サービス利用援助
- ②日常的な金銭管理サービス
- ③書類等預かりサービス

■料金について

相談から契約まで【無料】です。

- ・1回1時間まで1,200円
- ・交通費15円/1km
- ・以降30分までごとに600円加算します。

生活支援員募集中です!!

詳しくは、
確認ください



《相談窓口》

綾町社会福祉協議会 (あんしんサポートセンターあや)

電話 77-3099 FAX 77-3027

安心カード地域見守り事業

民生委員・児童委員や自治公民館館長の皆様、地域住民の皆様と連携した見守りネットワークを構築し、安心した地域生活を支援する事業です。

『安心カード』は、緊急連絡先やかかりつけの病院などの情報を保管できるケースのことで、ひとり暮らし高齢者の方などが急に具合が悪くなり、救急車を呼ぶなどの「もしも」のときに備えるものです。

安心カードを利用することで、話ができない状況でも、救急隊員等が安心カードの情報を確認することで迅速な対応ができます。また、緊急連絡先へ連絡することでご家族などのいち早い協力が得られることと、医療機関へ必要な情報を伝えることができます。

安心カード (表)

記入年月日 年 月 日

連絡先	氏名	電話番号
綾町民生委員・児童委員協議会	担当地区民生委員名	
綾町健康センター (綾町地域包括支援センター)		77-0195
綾町社会福祉協議会		77-3066
自治公民館長		
ケアマネージャー (介護支援専門員)	(事業所)	
ホームヘルパー	(事業所)	
訪問看護	(事業所)	
かかりつけ医 (病院名)		
かかりつけ医 (病院名)		

火事・救急:119 警察:110

AED設置場所 (自動体外式除細動器) 綾町役場、小・中学校、てるはドーム、健康センター、中野・北後・南保保育所、綾町ふれあい館、ケアハウス、うらおいの里、児童館、綾川荘、てるはの森の館など

この事業は、宮崎県社会福祉協議会と宮崎県民生委員児童委員協議会と協働して実施され、「安心カード地域見守り事業」の協成を受けています。

綾町社会福祉協議会

(表)は、民生委員・児童委員やかかりつけ医などの連絡先となっています。

(裏)は、見守りが必要な方の情報を記入します。駆けつけた方がカードを見れば、状況が分かり速やかに対応できます。

(裏)

ふりがな氏名 (男・女)

生年月日 明治・大正・昭和 年 月 日 (歳)

住所・電話 綾町大字入野・北保・南保

氏名	続柄	緊急連絡先
緊急連絡先		自宅 勤務先
所在地 (市町村)		携帯
緊急連絡先		自宅 勤務先
所在地 (市町村)		携帯

関係各所連絡先

連絡先	電話番号
綾町役場 (代表)	77-1111
綾町高齢者研修センター (外出支援バス、歩行浴など)	77-1133
デイサービスセンター	
訪問給食サービス	77-2005
綾駐在所	77-1141
九州電力	0120-986704
プロバングス	
病院	
病院	

マグネット付ケースで
冷蔵庫に貼ります！



【安心カード地区別登録状況】

(令和3年8月1日現在)

上 畑	倉 輪	四 枝	中 堂	揚 町	立 町	宮 谷
17	3	17	15	23	11	7
二反野	古 屋	昭 和	宮 原	神 下	東中坪	西中坪
4	13	16	30	20	17	21
南 麓	麓	北 麓	久木野々	奎 道	割 付	竹 野
22	38	25	5	17	3	2
尾 立	合計登録数：333件					
7						

登録は、お近くの民生委員・児童委員 又は、

☆綾町福祉保健課福祉係 (直通) 77-1114

☆綾町社会福祉協議会 77-3066 又は 77-3099

へご相談ください。

お達者クラブのご案内

お達者クラブは、在宅高齢者のみなさんが住み慣れた地域で生きがいをもち健康で楽しい生活を送っていただくことで、孤独感の解消や閉じこもり防止など介護予防の推進を図ることを目的としています。

※お達者クラブでは、地区の公民館まで足腰に不安があり歩いていけない方への送迎を行っています。ご希望の方は、スタッフまでお声掛けください。



古屋地区：七夕かざり作成

新型コロナウイルス感染については、まだまだ、油断できない状況ですが、感染対策（マスク着用・手指消毒など）を実施して、楽しい“集いの場”を目指します！

綾町ボランティアセンターのご案内

福祉施設ボランティア体験（お礼）

7月～9月の福祉施設のボランティア体験期間中、小学5年生から高校生21名の参加を頂き町内福祉施設においてボランティア体験を開催いたしました。ご協力いただきました施設の皆様、ありがとうございます。児童とのふれあいをとおして福祉・ボランティアへ関心を持って頂ける機会となれば嬉しいです。



災害ボランティアセンターとは？

毎年の様に大規模な災害が発生し、災害ボランティアセンターという言葉がニュースなどでよく耳にするとお思います。災害ボランティアセンターは、大規模な災害が発生した際に、被災者の困りごとに対し、ボランティアの力を借りて、被災者の生活の復旧・復興に向けた福祉救援活動を円滑に行うための組織です。



被災者とボランティアのマッチング



ニーズ（～してほしい）

- ・瓦礫の撤去
- ・床下の泥だしなど



支援活動（～したい）

- ・ニーズに対するお手伝い

協

同

地

元

主

体

被災者中心

関係機関・団体などとも連携し、被災された地域住民が通常の生活に戻るための支援を地域住民と関係機関、ボランティアが連携して行っていく。

◎歩行浴プールのご案内

平日昼間のほか、隔週土・日曜日が利用できます。
健康増進・維持のために利用してみませんか？皆様のご利用を心よりお待ちしております。

【利用日時】

平日昼間 10:00～16:00（祝祭日除く）

隔週土日 10:00～16:00（4月～10月）

対象年齢：40歳以上 利用料：無料



◎外出支援バス事業のご案内 ～軽自動車1台増車しました～

一人暮らしの高齢者の方や身体障がい者の方が、住み慣れた地域の中で生活していくことを支援するため、役場やその他公共施設、町内の医療機関への通院、買い物などへの送迎を行っています。

1) 軽自動車

【利用時間】 8時30分～15時30分

【利用日】 月曜日～金曜日（土日祝日・年末年始は利用できません）

2) 10人乗りバス

【利用時間】 8時30分～15時30分

【利用日】 月曜日～金曜日（土日祝日・年末年始は利用できません）

※これまで同様、地区により利用日、利用時間が決まっています。



3) 利用方法

- ①初めて利用される方は、綾町社会福祉協議会で利用登録をお願いします。
- ②利用する日の前日までに、高年者センターに電話で利用の予約をしてください。
- ③利用当日、ご自宅までお迎えにいきます。

(連絡先) 高年者研修センター
綾町社会福祉協議会

☎ 77-1133（予約）

☎ 77-3066 又は 77-3099

◎高年者研修センターのご案内

毎週月～金（祝日以外）の9時から16時まで和室がご利用できます。また、お風呂に入って利用者の皆さんとお茶を飲みながら雑談したり、笑ったりと一緒に楽しく過ごしませんか。

外出支援バスもご利用できます。昼食(有料)は注文もできますので、ぜひ一度お気軽に遊びにお越しください。



綾町デイサービスセンター

◆サービス内容◆

健康チェック



看護師による健康チェック(体温・血圧・脈拍)を行います。健康手帳に記入しますのでお持ちください。

食事サービス



おいしく食事をしていただくために、食前の口腔体操や食後の口腔ケアを行います。
また、栄養士管理のもと地産地消によるバランスのとれた食事の提供を行っています。

体操・レクリエーション



食後の体操の様子

入浴サービス・アクティビティタイム



身体状況に応じた介護を行い、安心して入浴して頂けるようになっております。



入浴後は自分で髪を乾かしたり、セットしたりしています。



3カ月に1回、ボランティアさんや職員による利用者参加型のお誕生会を行っています。



エアロバイク、イージーウォークなどの健康器具・運動器具を揃えております。



優勝メダルを目指して！

送迎サービス

ご自宅まで送迎いたします。足の不自由な方(車イス等)へは、軽自動車、リフト車での送迎を行っています。

送迎車両

★10人乗り	2台
★リフト車(車椅子)	1台
★8人乗り	1台
★軽自動車	2台



●新型コロナウイルス対策について

利用者様に安心してご利用いただくために、入館者への手指消毒、検温を行っていただいております。また、職員の検温や感染予防を徹底して行っております。

綾町デイサービスセンターで楽しい日を過ごしてみませんか？

お問合せ先 綾町デイサービスセンター TEL.77-2005 綾町地域包括支援センター TEL.77-3141

◎みんなの楽校 リアン



「リアン」とはフランス語で「絆」を意味し、利用者さまが思い思いに過ごすことができるミニデイサービスです。各地区公民館などで推進されている百歳体操を中心に、数々のプログラムメニューをご自分で選んでいただき、一日の過ごし方をご自分で自由にきめていただく

「自己選択・自己決定型」

の集いの場となっております。みなさんぜひ体験してみませんか。

【開設日】毎週水曜日・木曜日・金曜日 【時 間】午前10:00～午後2:00

【場 所】旧北俣保育所 【利用対象】65歳以上でご自分である程度のことのできる方

【利用料】無料 ※昼食は、お弁当をご持参いただくか、ご注文のいずれかになります。

ご利用などについてのご相談は、綾町地域包括支援センター TEL0985-77-3141

綾町デイサービスセンター TEL0985-77-2005

◎短期集中予防サービス『ミラクルジム』



この事業は、身体機能及び生活機能の低下の見られる高齢者に対し、専門職(作業療法士)による、3～6ヶ月間の短期集中型の運動リハビリを施し、自立支援を促すものです。

【開設日】毎週水曜日・木曜日 【利用料金】無料

【時 間】午後2:00～午後3:00 【場 所】旧北俣保育所

ご利用などについてのご相談は、綾町地域包括支援センター TEL0985-77-3141

綾町デイサービスセンター TEL0985-77-2005

じどうかん

開館日 月～土(祝日を除く)
 開館時間 午前10時～午後6時
 夏休み等 午前8時～午後6時
 対象児童 未就学児、小学生、中学生
 ※未就学児は保護者同伴になります。
 電話：77-1279 FAX：77-1252

綾町児童館は、児童に健全な遊びを与えて、その健康を増進し、又は情操を豊かにすることを目的として平成11年4月1日開館、23年目を迎えています。綾小中学校より徒歩で数分、中央ふれあい公園に隣接と環境にも恵まれ、小学生を中心に1日平均約90名、年間延べ2万4千人程の利用があり異年齢交流の場にもなっています。館内には遊戯室、集会室、図書室、調理室、児童クラブ室があり、全ての児童が気軽に利用でき、バスケットボール、サッカー、一輪車、ドッジボールなどいろいろな遊びや、合同オセロ大会、合同プラバン工作など、児童館と児童クラブの児童の交流を目的とした合同の行事、各施設・団体との交流会、おもちゃ病院、詩吟教室他、さまざまな体験ができる「遊びの広場」です。利用は原則として無料です。



ケアハウスうるおいの里との交流会



みんなであそぼう(異年齢交流)



宮崎吟詠会詩吟教室(毎週土)



おもちゃ病院(偶数月第3土)



自然体験活動(ネイチャーゲーム)



合同オセロ大会&将棋すごろく大会

放課後児童健全育成事業(放課後児童クラブ)

※放課後児童クラブ登録児童数：70名
 (令和3年8月1日現在)

児童館内に専用の児童クラブ室を設け、「放課後児童健全育成事業」を実施しています。小学校に就学している児童で、その保護者が仕事等により昼間家庭にいないものに適切な遊び及び生活の場を与えて、その健全な育成を図ることを目的としています。綾小学校に在学する1年生から3年生の放課後児童を対象としています。



お別れ遠足(フェニックス動物園)



夏休み遠足(宮崎科学技術館)



楽しいお弁当の時間です



トートバッグを作ろう(夏休み)



夏はプールが一番!(フォレスト綾川荘)



クリスマス会(綾町青年団のサンタさん)

※昨年に続き今年度も、新型コロナウイルス感染症の影響により、計画通り活動ができませんでした。



入居者募集

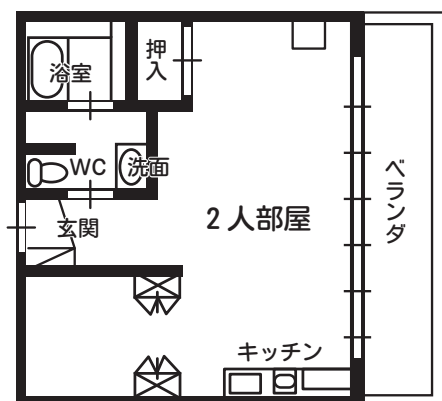
対象者

60歳以上で介助を必要とせず、自力で日常生活を営むことができる方
単身で身体機能の低下等の理由で自炊などに不安を抱えてらっしゃる方
親が実家で一人で生活・・・今は元気でも今後の生活に不安のある方

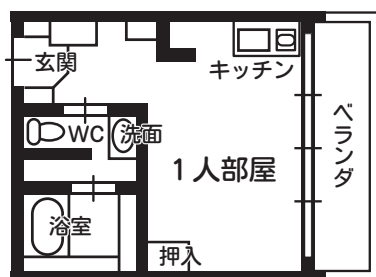
行事

保育所・幼稚園との交流、各種イベントへの参加、
映画上映会、お誕生会(4か月1回)、お茶会、ドライブ、
お買い物などなど(現在は制限中)

部屋の間取り図



● 2人部屋/14.8坪



● 個室/8.3坪(約16畳)



保育所との交流会



映画上映会



栄養士の献立による食事の提供



大浴場及び居室内浴室完備

入居前に体験入居できます。

★お問い合わせやご相談は ◆綾町ケアハウス うるおいの里 77-3066