

# 平成 31 年度大空町社会福祉協議会事業報告書

本会では、平成 29 年 4 月改正社会福祉法の施行に伴い、事業運営の透明性の確保、財務規律の強化、地域における公益的な取組が盛り込まれ、それに対応すべく定款の諸整備等を引き続き実施してきました。

平成 31 年度は、現状を踏まえた上での新たな課題の検討と、昨今の福祉関連制度の動向を見据え、子どもから大人まで大空町で安全・安心して暮らしていくための方針として、令和 2 年度から令和 6 年度の 5 ヶ年を計画期間とした「第 3 期地域福祉実践計画」を策定しました。

また、平成 31 年 2 月に大空町との間で取り交わした「大空町認定こども園の設置及び運営に関する協定書」に基づき、平成 31 年 4 月から女満別地区認定こども園の実施設計と土地造成工事を行い、10 月には本体工事に着手しました。併せて認定こども園で働く職員の就業規程の整備や、保育教諭の確保を進め、開園に向けた準備を行ってきました。

## 1 とともに支え合う福祉意識の醸成

### （１）福祉意識の周知・啓発の推進

- ①月 1 回（毎月 15 日発行まちのおしらせ号）に社協だよりを掲載
- ②社協だより号外を 2 回発行（H31.4 月、R1.8 月）
- ③ホームページの充実

### （２）福祉教育の推進

#### 1）児童・生徒によるボランティア活動の支援と福祉啓発

福祉出前講座

- ①東藻琴中学校 3 年生「総合的な学習の時間」（R1.5.14）
- ②東藻琴中学校 2 年生「総合的な学習の時間」（R1.9.6）
- ③女満別小学校 5 年生「総合的な学習の時間」（R1.12.16、12.17）

#### 2）一般町民向け福祉（ボランティア）講演会の実施

新型コロナウイルス感染症の影響により中止

### （３）地域交流の推進

#### ①ふれあい広場事業

【事業費：859 千円】

大空町ふれあい広場 2019（大空町老人福祉大会と共催）

開催日：令和元年9月21日（土）午前10時45分～午後2時

会場：女満別ゲートボールセンター

内容

- ・オープニングセレモニー（女満別中学校吹奏楽部、女満別幼稚園）
- ・体験の広場（車椅子体験・聴覚障害者疑似体験・福祉車両試乗体験）
- ・交流の広場（スカットボール、アニマルゲーム、ナバーストライク）
- ・福祉の広場（障がい児者作品展示、介護・栄養・認知症相談、行政相談員コーナー、生活困窮者相談）
- ・啓発活動（赤い羽根共同募金、収集ボランティア、人権擁護委員活動紹介）
- ・ふれあいの店（福祉関係団体）
- ・子ども縁日（うきうき小物すくい、射的、輪投げ、キャンディすくい、おたのしみくじ）
- ・ふれあいステージ（ジャズヒップホップサークル、東京農業大学全学応援団他）

参加者：約900人

## ②地域ふれあいサロン活動支援事業

### ○町中サロン

女満別「町なかサロニー休倶楽部」活動支援

実施日：週3回（月・水・金）午前10時～午後4時 開設

【実施状況】

年度	回数	利用者数	1日平均人数
H29	142回	2,819人	19.8人
H30	134回	2,841人	21.2人
R元	122回	2,215人	25.7人

※3月は新型コロナウイルス感染症の影響により中止

### ○東藻琴「サロン de ひがしもこと」活動支援

実施日：月1回（原則最終水曜日）午前10時～午後3時

延べ参加人数：492人 ボランティア：153人（ボランティア団体「秋桜」）

※2月3月は新型コロナウイルス感染症の影響により中止

### ○農村地域における出前サロン活動の実施

地域の要請に応じ、職員が出向き、出前サロンを実施

地区名：日進、湖南、大成

※健康づくり等出前サロン：広徳寺婦人部、大空町商工会女性部、しらかばさわやかクラブ、なかよしクラブ

○ときめきサロン（女満別地区）

【事業費：278 千円】

【実施状況】毎月1回開催

月 日	回数	場 所	利用者数	ボランティア
4月19日(木)	1回	老人福祉センター	42人	10人
5月23日(木)	1回	東藻琴芝桜公園	36人	4人
7月17日(水)	1回	老人福祉センター	22人	6人
8月22日(木)	1回	〃	38人	6人
11月20日(水)	1回	女満別研修会館	31人	19人
12月25日(水)	1回	〃	91人	18人
1月16日(木)	1回	〃	57人	19人
2月20日(木)	1回	〃	58人	22人
3月 中止	0回		人	人
計	8回		375人	104人
H30年度	9回		477人	103人

※3月は新型コロナウイルス感染症の影響により中止

○ふれあいサロンSORA（東藻琴地区）

実施日：毎週火曜日（37回開催） 午前10時～午後3時

延べ参加人数：578人 ボランティア：186人

※2月中旬より新型コロナウイルス感染症の影響により中止

○ふれあい交流会（お出かけサロン）

【事業費：402 千円】

【女満別地区】

・第1回（R1.6.10）

行き先：網走市方面（原生花園）

参加者：57人、ボランティア：2人、事務局：3名 参加費：1,000円

・第2回（R1.10.16）

行き先：津別・陸別・北見方面（道の駅）

参加者：61人、ボランティア：4人、事務局：2名 参加費：1,000円

【東藻琴地区】

・第1回（R1.7.9）

行き先：網走市方面（原生花園）

参加者：28人、ボランティア：3人、事務局：2名 参加費：1,000円

・第2回（R1.10.29）

行き先：訓子府・北見市方面（くねっぷ歴史館）

参加者：39人、ボランティア：3人、事務局：2名 参加費：1,000円

○足湯サロン

女満別公園・住吉・豊里地区の高齢者を対象に実施

実施回数：34回 参加述べ人数：111名

※3月新型コロナウイルス感染症の影響により中止

③世代間交流事業の推進・支援

女満別地区（R1.7.6）豊住保育園

④ 共生社会の推進

誰もが参加しやすい事業づくりの推進と普及の実施

- ・各事業の実施及び団体への助言、補助等を行う

## 2 安心できる福祉サービス

### （１）情報の提供

くらしの法律・なんでも生活相談事業

くらしの法律相談・・・弁護士による法律無料相談会の実施

なんでも生活相談・・・暮らしにまつわる研修会と昼食会

【実施状況】

法律相談実施回数：３回

延べ相談者数：４人

なんでも生活相談実施回数：２回

延べ参加者：６５人

### （２）相談体制の充実

①日常生活自立支援事業の推進（道社協委託事業）

令和元年度（平成３１年度）利用者件数：１件 準備件数：０件

登録生活支援員：３名

②成年後見支援センター開設と事業の推進

令和元年度（平成３１年度）制度相談件数 ３件

申し立て支援件数 ０件

法人後見受任件数 １件

- ・成年後見支援センター運営協議会の開催
- ・成年後見支援センターパンフレット設置と配布
- ・オホーツク管内権利擁護センター情報交換への参加
- ・市民後見人活動交流会運営と実施（北見市、美幌町、津別町、大空町共催）

③生活費緊急援護資金（社協）の貸付事業

内 容：貸し付けする額→１０,０００円/世帯（特認３０,０００円）

６ヶ月以内の一括又は分割払い

実 績：０件

④北海道社会福祉協議会による「生活福祉資金」貸付業務

○生活福祉資金 相談：６件 貸付：０件

○緊急小口資金（特例）相談：２件 貸付：１件

( 新型コロナウイルス感染症の影響による減収世帯)

⑤心配ごと相談所の運営

- ・くらしのなんでも相談事業と連動した研修会の開催

( 3 ) 子育て支援の充実

①町立へき地保育所運営事業(豊住保育園) 【事業費:29,764 千円】

大空町から業務受託(単年度契約)

職員数:園長(兼務)1人、保育士2人、嘱託保育士4人、臨時保育補助員2人

園児数:3歳児以下20人 R2.3月末

定 員:満3歳未満30名 満3歳以上20名

②ファミリーサポート事業の実施(町業務委託)

○援助会員講習会(R1.7.11、7.18)

参加者:3名 会場:東藻琴幼稚園、女満別研修会館

○アドバイザー :1名(兼務) 利用会員登録者 :16名

援助会員登録者:11名 両方会員 :8名

○平成31年度利用件数:38件

③認定こども園事業

○女満別地区施設整備の実施 (参考資料・別紙2参照)

- ・実施設計(H31.4.18~R1.7.31)

- ・土地造成工事(R1.6.7~R1.11.13)

- ・建設工事(R1.10.16~R2.8.11まで)

○開園に向けた保育教諭等職員の雇用

- ・正職員 9名雇用
- ・準職員 14名雇用
- ・臨時職員 14名

( 4 ) 福祉サービスの充実

1)見守りネット事業(町受託業務) 【事業費:7,732 千円】

町内に居住する介護保険福祉サービスを利用していない65歳以上の単身高齢者及び高齢者世帯を対象に戸別訪問をし、日常生活での困りごとなどの生活実態の把握、各種サービスの紹介や関係機関へのつなぎを行った。

基本台帳作成

女満別地区	単身世帯	200件	高齢世帯	392件	他高齢者	41件
-------	------	------	------	------	------	-----

東藻琴地区	単身世帯	89件	高齢世帯	200件	他高齢者	18件
-------	------	-----	------	------	------	-----

【訪問実績】

(H31.4.1～R2.3.31)

女満別地区					東藻琴地区				
月	訪問人数	単身世帯	高齢世帯	他高齢者	月	訪問人数	単身世帯	高齢世帯	他高齢者
4	142人	93人	43人	6人	4	59人	27人	30人	2人
5	175人	102人	67人	6人	5	59人	30人	26人	3人
6	210人	105人	93人	12人	6	70人	30人	35人	5人
7	229人	111人	99人	19人	7	80人	17人	56人	7人
8	147人	91人	52人	4人	8	78人	36人	40人	2人
9	158人	90人	54人	14人	9	77人	33人	35人	9人
10	160人	110人	46人	4人	10	82人	39人	33人	10人
11	146人	102人	36人	8人	11	75人	42人	26人	7人
12	134人	90人	31人	13人	12	55人	20人	29人	6人
1	138人	100人	30人	8人	1	76人	32人	37人	7人
2	128人	100人	21人	7人	2	102人	45人	50人	7人
3	100人	82人	12人	6人	3	76人	37人	36人	3人
計	1,867人	1,176人	584人	107人	計	889人	388人	433人	68人

・ふれあい訪問事業

対象者：見守りネット訪問対象者

実施日：女満別地区 月4回（毎週火曜日）

東藻琴地区 月2回（第2、4火曜日）

内 容：民生児童委員1名とふれあい訪問1名で、見守りネット事業訪問対象者  
へお宅訪問活動 1回1時間程度

実施回数：女満別地区 19回 東藻琴地区 13回

2) 高齢者世話付住宅生活援助員派遣事業(町受託業務) 【事業費：3,504 千円】

【生活援助員業務実施状況】

生活指導 相談等	安否の確認	一時的な 家事援助	緊急時の 対応	関係機関と の連絡調整	合 計
7,097 件	8,176 件	0 件	14 件	300 件	15,587 件

(5) 施設・在宅福祉サービスの充実

1) 介護用品・機器貸与事業（無料貸与）

所有数：【女満別】車いす 17台、電動ベット 5台

補助カート 3台 チャイルドシート 13台

【東藻琴】車いす 9台

2) 給食サービス事業

【事業費：1,816 千円】

対 象 者： 70 歳以上の単身者、80 歳以上の夫婦世帯、その他特認者

実 施 日： 女満別地区…週 3 回（月・水・金曜日）

東藻琴地区…週 2 回（火・金曜日）

配食状況： 女満別地区…延べ 3,547 食（139 回/年、1 回平均 20.7 食）

東藻琴地区…延べ 660 食（98 回/年、1 回平均 6.7 食）

利用者自己負担額： 1 食 350 円

配食方法： 東藻琴地区は業者委託（セブンイレブン 運転・配食・安否確認・集金）

女満別地区の運転は有償ボランティア、ボランティア団体「つくしの会」が週 2 回（月・金曜日）無償ボランティア（1 回 2 名、延べ 182 人）で配食と安否確認

#### 【実施状況】

月	女満別		東藻琴		合計食数
	延食数	延べ利用者数	延食数	延べ利用者数	
H31 年度	2,887 食	298 人	660 食	92 人	3,547 食
H30 年度	3,506 食	384 人	703 食	99 人	4,209 食
H29 年度	3,597 食	395 人	1,191 食	159 人	4,788 食

### 3）施設管理運営事業

#### ①大空町女満別伝承館の維持管理運営 【事業費：2,158 千円】

大空町女満別伝承館の管理に関する基本協定に基づく業務受託

イ 施設概要 構 造 鉄筋・鉄骨コンクリート 2 階建て

敷地面積 5,255.81㎡

延床面積 657.53㎡

施設内容 1 階 管理人室・研修室・囲碁室

2 階 陶芸室・窯室・研修室・織物室等

ロ 使用団体 女満別囲碁クラブ、女満別陶の会、女満別ウェブサークル

#### ②女満別老人福祉センター管理運営事業（町受託事業） 【事業 2,186 千円】

女満別老人福祉センターの施設維持管理のために臨時職員 1 名を配置

## 3 地域福祉の推進体制づくり

### （1）ボランティア事業

#### 1）ボランティア登録加入の斡旋

ボランティアセンター登録によりボランティア活動保険に加入

登録団体：10 団体（194 名） 個人登録：17 名

## 2) 個人・団体ボランティアの支援

ボランティア実践者の担い手確保と活動を通して自己有用感に繋げることを目的に「そらっきーポイント」を付与

延べ団体数： 8 団体 他個人ボランティア

延べ付与人数： 1, 5 1 8 人

延べ付与ポイント数： 1 0 1, 4 0 0 ポイント

## 3) 各種研修会等の企画・参加

### ①オホーツク圏市民ボランティアフォーラム

(R1.10.19 網走市 オホーツク・文化交流センター 参加者26名)

### ②3町ボランティア朋のつどい

(R1.11.21 美幌町 美幌町民会館3F 中ホール 参加者38名)

## 4) ボランティア実践者交流会の実施

3月新型コロナウイルス感染症の影響により中止

## 5) ボランティア活動の周知

### ①女満別高校におけるボランティア事業への支援

・町内花植え環境活動(女満別空港)

女満別更生保護女性会と実施(R1.6.13)

・ふれあい広場会場づくり・運営協力(R1.9.20・21)

### ②女満別地区単身高齢者及び高齢者世帯等「おはぎ配り」友愛訪問活動

(R1.9.12 ボランティア16名 高校生35名 対象高齢者273名)

### ③町内高齢者へのふれあい年賀状づくり活動

(R1.12 女満別小児童会 東藻琴小児童会 絵手紙書こう会)

## 6) その他支援事業

・女満別ドリーム苑 夏祭り (R1.7.21)

・ふれあい交流会(R1.6.10、7.9、10.16、10.29)

・ふれあい広場(R1.9.20、21)

## (2) 地域福祉のネットワークづくり

・地域活動の拠点づくり(居場所づくりへの支援)

・生活支援体制整備事業(町設置) 協議体への参加

## (3) 地域福祉実践計画の理解と周知及び事業実施



実践計画の進行管理は、年度ごとに社会福祉協議会理事会にて行い、社会福祉協議会事業計画へ反映

#### (4) 各種福祉団体に対する支援の推進

- ・大空町寿老人クラブ連合会
- ・大空町手をつなぐ育成会
- ・身体障害者福祉協会大空町分会
- ・大空町遺族会

## 4 安心して暮らせる環境づくり

### (1) 外出・移動支援

福祉有償運送サービス事業

【事業費：1,426 千円】

現在の登録者は、女満別地区 64 名、東藻琴地区 29 名

【実施状況】

月	女満別地区 (H3 1.4.1 ~ R2.3.31)					東藻琴地区 (H3 1.4.1 ~ R2.3.31)				
	実利用者	町内	網走市	美幌町	北見市	実利用者	町内	網走市	美幌町	北見市
4月	11人	4回	32回	29回	2回	4人	2回	5回	0回	0回
5月	11人	4回	46回	30回	0回	4人	6回	4回	0回	0回
6月	10人	6回	18回	22回	0回	7人	2回	19回	0回	0回
7月	8人	6回	20回	39回	0回	2人	0回	4回	0回	0回
8月	10人	8回	11回	34回	0回	5人	0回	7回	0回	1回
9月	9人	10回	18回	39回	0回	5人	0回	8回	0回	2回
10月	11人	12回	22回	39回	0回	4人	2回	6回	0回	4回
11月	10人	18回	31回	38回	0回	6人	4回	8回	0回	4回
12月	14人	14回	27回	46回	0回	5人	2回	10回	0回	0回
1月	10人	12回	17回	3回	0回	3人	2回	6回	0回	2回
2月	8人	8回	21回	0回	0回	5人	2回	5回	0回	2回
3月	10人	8回	23回	12回	0回	6人	2回	11回	0回	2回
計	122人	110回	286回	331回	2回	56人	24回	93回	0回	17回
H30	152人	227回	244回	197回	26回	77人	50回	286回	4回	0回

### (2) 健康づくりの促進

ふまねっと運動の普及

- ・サポーター会議の開催
- ・出前講座 (18 回)
- ・健康教室の開催 (両地区ともに年 10 回)

女満別地区 女満別老人福祉センター 延べ参加者数 354 名

東藻琴地区 東藻琴フロックス 延べ参加者数 350 名

活動実績（３８回 延べ参加者：７０４名 延べサポーター：１４１名）

※東藻琴地区はサロンでの活動５回を含む

**（３）高齢者就労センター事業の運営管理** 【事業費：７３,４１０千円】

高齢者が働くことを通して社会参加をし、自らの豊かな経験と能力を活かした仕事の充実と健康の推進を図ると共に、高齢者に適した幅広い就労の場の確保に努め、活力ある社会づくりに努めました。

◎会員登録者数

地区別	性別	60～ 64 歳	65～ 69 歳	70～ 74 歳	75～ 79 歳	80～ 84 歳	85～ 89 歳	計
女満別地区	男性	2	5	6	4	5	2	24
	女性	2	1	7	5	1		16
東藻琴地区	男性	1	3	3		4		11
	女性	1	3	2	1	2		9
計		6	12	18	10	12	2	60

◎平成３１年度 総事業収入

時期別	種 別	受注 件数	就業延 べ日数	就業日数	総事業収入	備考
第１四半期 （４月～６月）	一般農業者	180	1,347	432	10,648千円	
	公共事業	56	1,082	432	9,319千円	
	民間事業	23	310	232	2,518千円	
	配分金事務費収益				480千円	
第２四半期 （７月～９月）	一般農業者	173	1,511	504	12,308千円	
	公共事業	56	996	477	7,998千円	
	民間事業	31	383	227	3,247千円	
	配分金事務費収益				507千円	
第３四半期 （１０月～１２月）	一般農業者	65	494	164	3,755千円	
	公共事業	29	575	316	3,933千円	
	民間事業	16	283	219	2,029千円	
	配分金事務費収益				201千円	
第４四半期 （１月～３月）	一般農業者	49	221	97	1,561千円	
	公共事業	29	392	216	2,357千円	
	民間事業	12	273	180	1,704千円	
	配分金事務費収益				113千円	
計		719	7,867	3,496	62,678千円	

## ５ 法人機構の体制強化と福祉推進財源の確立

### （１）地域福祉を推進するための組織強化

#### ①理事会、評議員会、監査の実績

開催日時	種 別	人数	場 所	内 容
H31. 4.18	H30 決算会計監査	4	女満別伝承館	会計監査
R 元. 5.14	第 1 回理事会	16	女満別伝承館	平成 30 年度事業報告他
R 元. 5.28	第 1 回評議員会	33	東藻琴フロックス	平成 30 年度事業報告他
R 元.5.28	第 2 回理事会	16	東藻琴フロックス	会長、副会長の選定他
R 元. 7.19	第 1 四半期会計監査	4	女満別伝承館	会計監査
R 元. 7. 25	第 3 回理事会	14	女満別伝承館	認定こども園について他
R 元.7.29	第 2 回評議員会	36	女満別研修会館	平成 31 年度第 2 次補正予算
R 元.10.18	第 2 四半期会計監査	4	女満別伝承館	会計監査
R 元.10.28	第 4 回理事会	16	女満別伝承館	認定こども園について
R2. 1.21	第 3 四半期会計監査	4	女満別伝承館	会計監査
R2. 1.30	第 5 回理事会	17	女満別伝承館	給与規程の一部を改正他
R2.2.28	第 1 回地域福祉実践計画策定委員会		女満別伝承館	委員長・副委員長の選出について他
R2. 3.13	第 6 回理事会	16	女満別伝承館	令和 2 年度事業計画他
R2.3	第 3 回評議員会	書面決議		令和 2 年度事業計画他

※令和 2 年 3 月評議員会は新型コロナウイルスの影響により、書面決議

#### ②役員名簿

理事（任期：令和元年 5 月 28 日～令和 3 年 5 月定時評議委員会の終結の時まで）

- ・会 長 鈴木 武昭
- ・副会長 月原 宣雄、崎山 秀昭
- ・理 事 三好 清一、辻本 勝顕、山谷 義勝、坂本 一光、中村 るりぢ  
嶋崎 武、木全 知明、丹治 弘之、北野 清、原本 光枝、  
堂野 均、高橋 晃、松川 一正（令和 2 年 3 月 31 日辞任）
- ・監 事 沼田 達五郎、江本 忠義

評議員（任期：平成 29 年 4 月 1 日～ 令和 3 年度に関する定時評議委員会の終結の時まで）

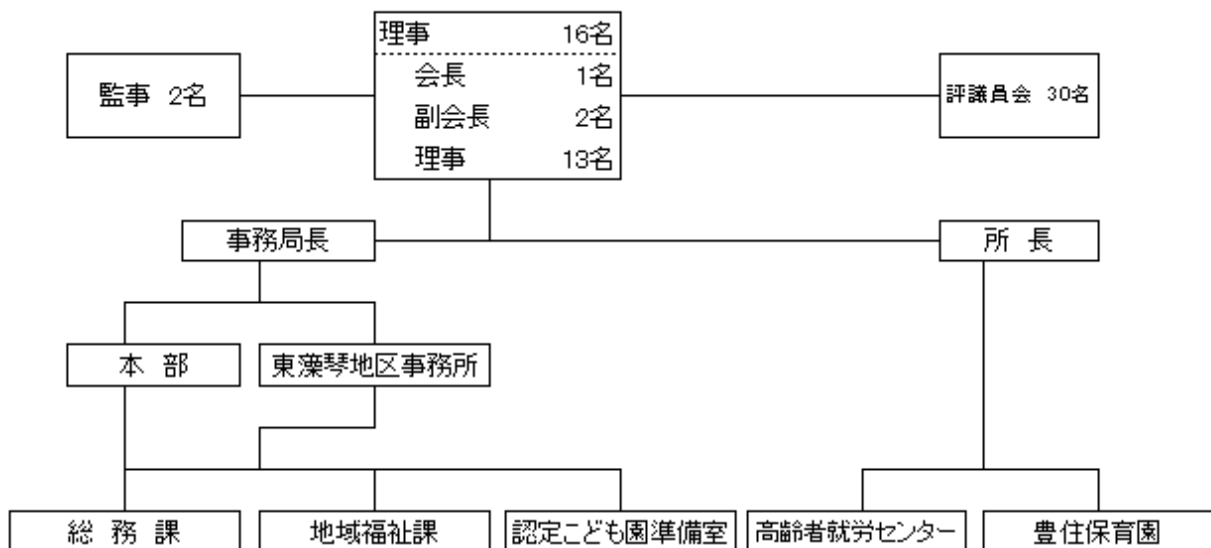
如沢 健治、藤本 京一、中村 直樹、大野 秀文、伊成 和幸、  
佐薙 幸史(令和 2 年 3 月 31 日辞任)、小里 勝美、合田 正行、  
溝口 悟、深川 昇、山本 昌市、齊藤 博、早川 敏幸、真鍋 剛、  
高橋トヨ子、岡内日出雄、岡田 敬一、重山 澄子、宮本十四子、  
清水 節子、田中 優子、伊原 和、鈴木 智子、平田 紀子、

梨木登喜江、高野 英生、宮下 久枝、佐々木紀子、平出 靖、  
加藤 礼子

### ③職員体制

・法人運営	派遣職員 1 名、職員 3.5 名
・見守りネット事業	臨時職員（ふれあい訪問員） 2.5 名
・高齢者世話付住宅生活援助事業	臨時職員 2 名
・豊住保育園運営管理事業	保育士 2 名、嘱託保育士 4 名 臨時保育補助員 2 名
・高齢者就労センター	嘱託職員 3 名、臨時職員 1 名
・認定こども園事業	派遣職員 1 名

### 社会福祉法人大空町社会福祉協議会 組織図・事務機構組織図



- ・地域福祉 ・各種団体 ・共同募金
- ・ボランティア推進
- ・女満別伝承館、女満別老人福祉センター施設管理
- ・高齢者世話付住宅生活援助員派遣事業
- ・権利擁護推進 ・成年後見支援センター
- ・認定こども園開設準備

### ④役職員のための管内・管外研修活動

- ・先進地視察研修  
令和元年 11 月 29 日～30 日  
音更認定こども園・宝来認定こども園等視察  
参加者：理事 13 人 職員 1 人

## (2) 福祉推進財源としての補助金・受託金の確保

### 【受託事業】

- ・見守りネット業務
- ・大空町立豊住保育園管理運営

- ・ 成年後見支援業務      ・ 高齢者世話付住宅生活援助員派遣
- ・ 女満別老人福祉センター施設管理      ・ ファミリーサポート事業運営
- ・ 成年後見支援センター事業

【指定管理】

- ・ 大空町女満別伝承館管理運営

### （３）住民会員制度（賛助会員・特別会員）の促進

6月に各自治会へ協力要請

### （４）地域福祉寄付金の促進

### （５）共同募金助成金の活動

1) 福祉団体の活動を促進するために、次の団体へ補助金を交付

- |                       |                    |
|-----------------------|--------------------|
| ・ 大空町遺族会              | ・ 大空町手をつなぐ育成会      |
| ・ 網走地区身体障害者福祉協会大空分会   | ・ 大空町女満別地区更生保護女性会  |
| ・ 大空町東藻琴地区更生保護女性会     | ・ 大空町日本赤十字奉仕団      |
| ・ 網走地区保護司会女満別分区、東藻琴分区 | ・ 大空町寿老人クラブ連合会     |
| ・ 一休倶楽部               | ・ ボランティア団体   （5団体） |

2) 「赤い羽根共同募金」配分金事業として次のとおり活動事業費を交付

- ・ 高齢者等給食サービス事業
- ・ 高齢者交流事業
- ・ ふれあい広場事業
- ・ ボランティア育成事業
- ・ ふれあいの店事業
- ・ 暮らしのなんでも相談事業
- ・ 新入学児童祝品贈呈事業
- ・ 老人クラブ連合会育成事業
- ・ 障がい児家族会育成事業
- ・ 身体障がい者福祉会育成事業
- ・ 子ども会育成事業
- ・ 遺族会育成事業
- ・ 障害者地域交流推進事業（ちあふる）

3) 「歳末たすけあい募金」配分事業として次のとおり活動費を交付

- ・ 75歳以上単身者、80歳以上夫婦世帯へ手作りの豆腐等を持参しての慰問活動
- ・ 福祉施設への慰問活動（両地区）
- ・ 年末年始を1人又は夫婦のみで過ごされる80歳以上単身者、80歳以上夫婦世帯へ「お節料理」配達活動（両地区）
- ・ 知的障がい児と家族の会新年交流会活動（両地区）

- 高齢者クリスマス交流会活動（女満別地区）
- 歳末地域サロン事業（東藻琴地区）
- 児童生徒による75歳以上単身者、80歳以上夫婦世帯へのふれ愛年賀状活動（両地区）
- 歳末見舞金交付（東藻琴地区）
- 身体障害者新春おたのしみ会（両地区）
- 赤い羽根のサンタがやってきた事業  
（町内の保育園・幼稚園児へのクリスマスプレゼント）