

ふみちゃん
元気に大きくなってね♪

りょうざき まさこ さやま まき さやま
※写真左から 漁崎 昌子さん(89歳)、佐山 真樹さん(34歳)、佐山 ふみちゃん(1ヶ月)【田辺地区】

【被災地支援】

義援金・災害ボランティア情報

先般からの災害で被災された方々を支援するための義援金及び、災害支援ボランティアを受け付けております。

尚、これらの情報は随時更新・変更されますので、ウェブサイトにより情報収集・ご確認願います。

【義援金情報】 【災害ボランティア情報】



【義援金情報】

赤い羽根共同募金サイト
<https://www.akaihane.or.jp/saigai/>

【災害ボランティア情報】

全国社会福祉協議会サイト
<https://www.saigaivc.com/>

令和元年8月佐賀県豪雨災害義援金

(佐賀県共同募金会)

期 間：9月2日(月)～翌年2月28日(金)
受入口座：ゆうちょ銀行 00950-9-237585
口座名義：佐賀県共募 令和元年8月佐賀県
豪雨災害義援金

岡山県・新見市 令和元年9月集中豪雨災害義援金

(岡山県新見市)

期 間：9月5日(木)～
受入口座：備北信用金庫 中央支店(普) 1012068
口座名義：新見市令和元年9月集中豪雨災害
義援金 新見市長 池田一二三
※ふるさと納税での支援も受付しています(返戻品なし)

求人情報

FIND JOB

ホームヘルパー 居宅介護

- ▼仕事内容…居宅での家事援助・身体介護
- ▼所在地…田辺市
- ▼年齢…不問
- ▼資格…初任者研修(必)
- ▼形態…非常勤パート・3人

保育教諭 認定こども園

- ▼仕事内容…保育業務(土曜のみ勤務)
- ▼所在地…田辺市
- ▼年齢…不問
- ▼資格…保育士又は幼稚園教諭
- ▼形態…パート・2人

調理員 グループホーム

- ▼仕事内容…調理全般及び介護補助
- ▼所在地…田辺市
- ▼年齢…不問
- ▼資格…調理師・初任者研修(望)
- ▼形態…パート・1人

お問い合わせは、紀南福祉人材バンク
電話0739-26-4918番

福祉のしごと塾 受講者募集

介護福祉士・社会福祉士試験対策講座

介護福祉士コース		社会福祉士コース	
日程(6回)		日程(4回)	
11/15(金)	11/22(金)	12/5(木)	12/12(木)
11/29(金)	12/6(金)		
12/13(金)	12/20(金)	12/19(木)	12/26(木)
定員・受講料		定員・受講料	
15名・3,000円		10名・2,000円	

時間 午後7時から午後9時

場所 よりみちサロンいおり

(オークワパピリオンシティ田辺店敷地内)

講師 和歌山社会福祉専門学校

申込 田辺市社協紀南福祉人材バンク(電話0739-26-4918番)

※受講生には事業の実施効果を図ることを目的に、受験番号の届け出をお願いしております。

※両講座とも最小開催人員5名

(これに達しないときは、開催を中止する場合がございます。)

※応募多数の場合は抽選とさせていただきます。



Nakamaru marche Petit cafe フォレジュ

10月14日(月・祝) 10時~15時 よりみちサロン いおり

- ・フォレジュのコーヒー・ドリンク
- ・パン工房ぱんだぱんだのパン販売
- ・ナカマルワークスの焼き菓子販売
- ・ワークショップ
- 革製品(tomorkaさん)
- クラフトテープ(Y's Basketさん)
- 布小物(*yuyu*さん)
- ・当日に限り 特別スイーツも限定販売!!

当日、パン・焼き菓子ご購入の方
先着100名様にホットコーヒー無料券を配布(当日に限り有効)

お問い合わせ先
フォレジュ 0739-26-1310(山本)

よりみちサロンいおり

オークワパピリオンシティ敷地内



【潜在保育士再就職支援研修会】

現在、保育士の資格をお持ちの方で、保育施設への就職・復職を希望されている方を対象に、就職に向けた研修会を開催します。

最近の保育事情や保育知識と一緒に学びましょう。

日時 10月24日(木)、25日(金)

10:00~15:30(両日とも)

会場 田辺市民総合センター4階 会議室
(田辺市高雄1丁目23-1)

定員 20名 (未就学児の託児あります)

受講料 無料

内容 子どもの発達に応じた対応
保育現場における安全管理
発達の気になる子どもへの関わり方

講師 大原情報医療保育専門学校
非常勤講師 芝本 和華氏
和歌山市保育こども園課
臨床心理士 多部 友博氏

申込 紀南福祉人材バンク
電話0739-26-4918番

みんなのでばん

子どもボランティア推進事業は、赤い羽根
共同募金配分金を活用しています。

車いす体験をしよう

芳養小学校(田辺)

社会福祉協議会の方々に来ていただき、車いす体験をしました。車いすに乗る役と、それをサポートする役の両方を体験しました。段差のある場所や足下が不安定な道での体験を通して、車いすを扱う際の注意点や車いす生活をしている方の気持ちを学ぶことができました。



車いす体験の様子

福祉体験活動

東陽中学校(田辺)

ゲストティーチャーを講師に招き、肢体障がい者理解と車いす介助体験を行いました。車いすの介助体験をする中で、操作の難しさ等を学びました。また、実際に車いすに乗ることで、少しの段差や坂道での怖さ等も体感することができ、丁寧な対応をすることの大切さを学びました。



車いす体験の様子

福祉学習

中芳養中学校(田辺)

本校では、1年生が聴覚障がいの理解と手話体験、2年生が肢体障がい者理解と車いす体験、3年生が認知症と知的・発達障がい者理解に取り組みました。
へ生徒の感想より、
障がいというものの見方がこの授業で変わりました。人より少し不得意なことがあるだけだと気づきました。そのことに私たちがどれだけ寄り添えるのが大切だと思いました。



福祉学習の様子

寄付者紹介

令和元年8月1日から末日までに、当会に金品をご寄付頂いた方を、お礼をこめてご紹介させていただきます。(順不同・敬称略)

田辺地区金品寄付者
【善意銀行】

株式会社紅梅園(新庄町)

田辺モロゾシ事務所(東山)

龍神地区金品寄付者

【初盆の返しにかえて】

榎本 正史(湯ノ又)

玉置 直樹(甲斐ノ川)

土井 直子(安井)

中辺路地区金品寄付者

【香典返しにかえて】

橋本 博紀(和歌山市)

【満中陰志にかえて】

岡本 智昭(栗栖川)

【初盆の返しにかえて】

池田 直孝(小皆)

竹田 哲己(大川)

北本 ふみ子(大川)

【故人の生前中のお礼として】

森 勝子(温川)

皆さまから寄せられましたが寄付は、各地区で有効に使わせていただきます。ありがとうございます。

寄付による減税について

本会に対する「寄付は、申告により税の優遇措置(寄付金控除)を受けることができます。従来までの「所得控除」に加え、「税額控除」の制度も適用できます。寄付者は、どちらか一方の制度を選択できますので、「活用ください」。

赤い羽根募金運動が10月1日 全国一斉にスタートします！

田辺市の今年の目標額は **8,222,000** 円です。

10月1日から「赤い羽根共同募金運動」が全国一斉にスタートします。
今年も皆さまのあたたかいご支援とご協力を心よりお願い申し上げます。

募金にはどんな種類があるの？



- ① 自治会長さん福祉委員さん等を通じて各世帯にご協力をお願いしています。
 - ② スーパー等の店頭で、民生委員さん、福祉委員さん、福祉団体、ボーイスカウト、社協役職員などがボランティアで募金をお願いしています。
 - ③ 福祉委員さんや自治会等を通じて商店や会社に募金をお願いしています。
 - ④ 行政機関や事業所に、募金箱の設置や、赤い羽根ピンバッジの購入による募金のお願いをしています。
 - ⑤ 福祉委員さん、民生委員さんを通じて大口募金のお願いをしています。1万円以上の高額募金者には感謝状を贈ります。
 - ⑥ 市内小中学校、高等学校を通じて学校での募金をお願いしています。
- ※その他、お祭りやイベントに募金箱を設置したり、福祉映画会開催による収益金などもあります。



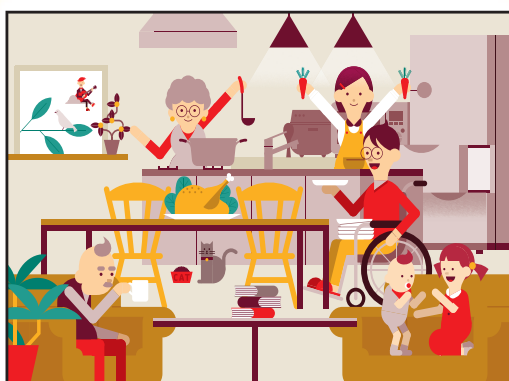
共同募金は税控除の対象となります

株式会社などの法人の寄付は、「全額損金」となります。個人の寄付は、所得税・住民税の控除対象となります。

赤い羽根募金は、あなたのまちの地域福祉を支えています！

【まちがいさがし】

※二つの絵に10個のちがうところがあります。



10個のちがいをさがしなさい
① 壁の絵 ② 机の上の花瓶 ③ 机の上の本 ④ 机の上の茶碗 ⑤ 机の上の箸 ⑥ 机の上の箸袋 ⑦ 机の上の箸袋の紐 ⑧ 机の上の箸袋の紐の結び方 ⑨ 机の上の箸袋の紐の結び方の色 ⑩ 机の上の箸袋の紐の結び方の色

昨年度は、地域の町内会長さん、自治会長さん、福祉委員さん、民生委員・児童委員さん、企業、学校などのご協力と、市民の皆さんからの温かい寄付により、7,684,921円の募金が寄せられました。

このうち、3,748,921円は、田辺市内の民間保育所の整備やこどもボランティアの育成など、様々な福祉活動に使われ、3,936,000円は和歌山県内の社会福祉施設の整備や、災害時の準備金、NPOへの支援などに使われています。

みなさまのご協力よろしくお願いします。

共同募金は、厚生労働省が定める期間(10月～3月)に福祉の推進を図ることを目的に募金を行う、社会福祉法に基づいた募金活動です。また、自分の町で「今年は福祉活動にこれだけの資金が必要」という計画を立ててから募金活動を行うため、目標額の設定が義務付けられています。

<http://www.akaihane.or.jp>

●赤い羽根データベース「はねっと」

あなたの募金があなたのまちのどこに役立てられているか、ホームページでご覧いただけます。