

# 平成２９年度大空町社会福祉協議会事業報告書

本会では、平成２９年４月改正社会福祉法の施行に伴い、事業運営の透明性の確保、財務規律の強化、地域における公益的な取組が盛り込まれ、それに対応すべく定款の諸整備等を実施してきました。また、公益事業の一環として高齢者就労センター業務を新たに追加しました。

社会福祉法人として町から委託を受け「大空町成年後見支援センター」を開設し、地域でより安全で安心して暮らせるための相談窓口の受け皿づくりと支援体制の整備を行いました。

本会では平成２７年度に策定されました第２期地域福祉実践計画に基づき、事業展開を行ってきましたが、今日的な地域における深刻な生活課題や社会的孤立といった地域福祉の課題に 대응するため「あらゆる生活課題への対応」と「地域のつながりの再構築」を念頭に置き、「地域福祉の推進を図ることを目的とする団体」として地域福祉事業を推進してきました。

## １　ともに支え合う福祉意識の醸成

### （１）福祉意識の周知・啓発の推進

- ①月１回（毎月１５日発行まちのおしらせ号）に社協だよりを掲載
- ②社協だより号外を２回発行（Ｈ２９.８.２４、Ｈ３０.３.３０）
- ③ホームページの充実

### （２）福祉教育の推進

#### １）児童・生徒によるボランティア活動の支援と福祉啓発

##### 福祉出前講座

- ①東藻琴中学校３年生「総合的な学習の時間」（Ｈ２９.６.９）
- ②東藻琴中学校１年生「総合的な学習の時間」（Ｈ２９.６.２８、７.５）
- ③東藻琴中学校２年生「総合的な学習の時間」（Ｈ２９.１０.４、１０.５）
- ④女満別小学校５年生「総合的な学習の時間」（Ｈ３０.３.５）
- ⑤女満別中学校１年生「総合的な学習の時間」町福祉課と合同（Ｈ３０.３.７）

#### ２）一般町民向け福祉（ボランティア）講演会の実施

講演：『知って！安心！成年後見制度』（Ｈ３０.３.１８）

講師：一般社団法人ジャスミン権利擁護センター　代表理事　水戸　由子氏

参加人数：７０名　＊大空町成年後見支援センター開設記念講演会と合同

### (3) 地域交流の推進

#### ① ふれあい広場事業

【事業費：949千円】

大空町ふれあい広場2017（大空町老人福祉大会と共催）

開催日：平成29年9月16日（土）午前10時～午後2時30分

会場：女満別ゲートボールセンター

内容

- ・ オープニングセレモニー（北海道歌旅座、女満別小金管クラブ、女満別中学校吹奏楽部、東藻琴幼稚園園、女満別幼稚園、里譜励の会）
- ・ 体験の広場（車椅子体験・聴覚障害者疑似体験・福祉車両試乗体験）
- ・ 交流の広場（スカットボール、アニマルゲーム、ナバーストライク）
- ・ 福祉の広場（障がい児者作品展示、介護・栄養・認知症相談、行政相談員コーナー、生活困窮者相談）
- ・ 啓発活動（赤い羽根共同募金、収集ボランティア、災害用品展示、人権擁護委員活動紹介）
- ・ ふれあいの店（福祉関係団体、東藻琴高校野菜市）
- ・ 子ども縁日（射的、ヨーヨーつり、わなげ、あめ玉すくい、ふわふわアザシ、おたのしみ宝箱）
- ・ ふれあいステージ（女満別高校吹奏楽部、大空吹奏楽団）

参加者：約850人

#### ② 地域ふれあいサロン活動支援事業

##### ○ 町中サロン

女満別「町なかサロニー休倶楽部」活動支援

実施日：週3回（月・水・金）午前10時～午後4時 開設

【実施状況】

年度	回数	利用者数	1日平均人数
H28	137回	2,620人	22.8人
H29	142回	2,819人	19.8人

##### ○ 東藻琴「サロン de ひがしもこと」活動支援

実施日：月1回（原則最終水曜日）午前10時～午後3時

延べ参加人数：473人 ボランティア：196人（ボランティア団体「秋桜」）

##### ○ 農村地域における出前サロン活動の実施

地域の要請に応じ、職員が出向き、出前サロンの実施。

地区名：女満別市街、湖南、大東、住吉、豊里

○ときめきサロン（女満別地区）

【事業費：320千円】

【実施状況】毎月1回開催

月 日	回数	場 所	利用者数	ボランティア
4月27日(木)	1回	老人福祉センター	50人	9人
5月26日(金)	1回	東藻琴芝桜公園	51人	2人
7月27日(木)	1回	老人福祉センター	31人	9人
8月17日(木)	1回	〃	31人	7人
11月30日(木)	1回	〃	68人	14人
12月14日(木)	1回	女満別研修会館	77人	15人
1月25日(木)	1回	〃	73人	18人
2月15日(木)	1回	〃	54人	19人
3月22日(木)	1回	〃	65人	18人
計	9回		500人	111人
H28年度	10回		501人	97人

○ふれあいサロンSORA（東藻琴地区）

実施日：毎週火曜日（45回開催） 午前10時～午後3時

延べ参加人数：408人 ボランティア：202人

○ふれあい交流会（お出かけサロン）

【事業費：225千円】

【女満別地区】

- ・第1回（H29.6.13）

行き先：丸瀬布方面（丸瀬布藤園）

参加者：53人、ボランティア：3人、事務局：3名 参加費：1,000円

- ・第2回（H29.10.27）

行き先：網走方面（網走監獄）

参加者：55人、ボランティア：3人、事務局：3名 参加費：1,000円

【東藻琴地区】

- ・第1回（H29.6.30）

行き先：北見市方面（NHK北見放送局・緑のセンター）

参加者：58人、ボランティア6人、事務局：3名 参加費：1,000円

- ・第2回（H29.10.17）

行き先：知床・斜里方面（知床自然センター・斜里町立知床博物館）

参加者：51人、ボランティア3人、事務局：2名 参加費：1,000円

○足湯サロン

女満別公園・住吉・豊里地区の高齢者を対象に実施。

実施回数：42回 参加述べ人数：161名

③世代間交流事業の推進・支援

女満別地区（H29.7.8）豊住保育園

東藻琴地区（H29.8.1）ボランティア団体SORA・ひまわり

④共生社会の推進

誰もが参加しやすい事業づくりの推進と普及の実施

## 2 安心できる福祉サービス

### （１）情報の提供

くらしの法律・なんでも生活相談事業

くらしの法律相談・・・弁護士による法律無料相談会の実施（奇数月）

なんでも生活相談・・・暮らしにまつわる研修会と昼食会（偶数月）

【実施状況】

法律相談実施回数：６回

延べ相談者数：１８人

なんでも生活相談実施回数：６回

延べ参加者：２０３人

### （２）相談体制の充実

#### ①日常生活自立支援事業の推進（道社協委託事業）

平成２９年度利用者件数：１件 準備件数：１件

登録生活支援員：３名

#### ②成年後見支援センター開設と事業の推進

- ・成年後見支援センター運営協議会の設置及び運営協議会の実施

- ・成年後見支援センター開設記念講演会の開催

（Ｈ３０.３.１８ 大空町議事堂文化ホール 参加者 ７０名）

- ・成年後見支援センターパンフレット作成と配布

- ・オホーツク管内権利擁護センター情報交換への参加

#### ③生活費緊急援護資金（社協）の貸付事業

内 容：貸し付けする額→１０,０００円/世帯（特認３０,０００円）

６ヶ月以内の一括又は分割払い

実 績：本年度なし

#### ④北海道社会福祉協議会による「生活福祉資金」貸付業務

償還者数：１件（女満別）

相談件数：２件（女満別１件、東藻琴１件）

貸付件数：０件

#### ⑤心配ごと相談所の運営

- ・くらしのなんでも相談事業と連動した研修会の開催

- ・相談電話の設置

- ・各相談員への専門図書の配布

### （３）子育て支援の充実

①町立へき地保育所運営事業（豊住保育園） 【事業費：２７，２２４千円】

大空町から業務受託（単年度契約）

職員数：園長（兼務）１人、保育士２人、嘱託保育士４人、臨時保育補助員１人

園児数：２歳児以下３２人 Ｈ３０．３月末

定 員：満３歳未満３０名 満３歳以上２０名

②ファミリーサポート事業の実施（町業務委託）

援助会員講習会（Ｈ２９．７．３、７．１２）

参加者：３名 会場：東藻琴幼稚園、女満別研修会館

アドバイザー：２名（兼務） 利用会員登録者：９名

援助会員登録者：１３名 両方会員：３名

### （４）福祉サービスの充実

１）見守りネット事業(町受託業務) 【事業費：６，７２０千円】

町内に居住する介護保険福祉サービスを利用していない６５歳以上の単身高齢者及び高齢者世帯を対象に戸別訪問をし、日常生活での困りごとなどの生活実態の把握、各種サービスの紹介や関係機関へのつなぎを行った。

基本台帳作成

女満別地区 単身世帯 １９４件 高齢世帯 ４２２件 他高齢者 ５９件

東藻琴地区 単身世帯 ９６件 高齢世帯 ２１２件 他高齢者 ４５件

【訪問実績】

(Ｈ２９．４．１～Ｈ３０．３．３１)

女満別地区					東藻琴地区				
月	訪問人数	単身世帯	高齢世帯	他高齢者	月	訪問人数	単身世帯	高齢世帯	他高齢者
４	１４６人	９０人	５５人	１人	４	７４人	２９人	３５人	１０人
５	１７８人	１０４人	６３人	１１人	５	８２人	４３人	３５人	４人
６	２１３人	８５人	１１７人	１１人	６	１４８人	３７人	１０２人	９人
７	１７９人	９５人	７２人	１２人	７	１２１人	４４人	５５人	２２人
８	１４３人	８１人	４９人	１３人	８	８５人	４２人	３０人	１３人
９	１８０人	９４人	７６人	１０人	９	５９人	３０人	２４人	５人
１０	１１１人	７９人	３０人	２人	１０	６０人	３３人	２５人	２人
１１	２２４人	１１３人	９３人	１８人	１１	７４人	４６人	２６人	２人
１２	１４６人	８７人	５３人	６人	１２	５８人	３１人	２３人	４人
１	１８１人	９３人	５９人	２９人	１	５９人	３６人	２１人	２人
２	１４１人	９０人	４４人	７人	２	４２人	３０人	１１人	１人
３	１０６人	８１人	２１人	４人	３	５３人	３３人	１８人	２人
計	１,９４８人	１,０９２人	７３２人	１２４人	計	９１５人	４３４人	４０５人	７６人

・ふれあい訪問事業

対象者：見守りネット訪問対象者

実施日：女満別地区 月4回（毎週火曜日）

東藻琴地区 月2回（第2、4火曜日）

内 容：民生児童委員1名とふれあい訪問1名で、見守りネット事業訪問対象者へお宅訪問活動 1回1時間程度

実施回数：女満別地区22回 東藻琴地区15回

2) 高齢者世話付住宅生活援助員派遣事業(町受託業務) 【事業費：3,493千円】

【生活援助員業務実施状況】

生活指導 相談等	安否の確認	一時的な 家事援助	緊急時の 対応	関係機関と の連絡調整	合 計
5,980件	7,585件	0件	28件	182件	13,775件

(5) 施設・在宅福祉サービスの充実

1) 介護用品・機器貸与事業（無料貸与）

所有数：【女満別】車いす 17台、電動ベット 5台、ギャジベット 1台、  
エアーマット 1台、補助カート 3台 チャイルドシート 13台

【東藻琴】車いす 9台

2) 給食サービス事業

【事業費：2,586千円】

対 象 者：70歳以上の単身者、80歳以上の夫婦世帯、その他特認者

実 施 日：女満別地区…週3回（月・水・金曜日）

東藻琴地区…週2回（火・金曜日）

配食状況：女満別地区…延べ3,597食（143回/年、1回平均25.1食）

東藻琴地区…延べ1,191食（98回/年、1回平均10.5食）

利用者自己負担額：1食 350円

配食方法：東藻琴地区は有償ボランティア（運転・配食・安否確認）

女満別地区の運転は有償ボランティア、ボランティア団体「つくしの会」が週2回（月・金曜日）無償ボランティア（1回2名、延べ188人）で配食と安否確認

【実施状況】

月	女満別		東藻琴		合計食数
	延食数	延べ利用者数	延食数	延べ利用者数	
H29年度	3,597食	395人	1,191食	159人	4,788食
H28年度	4,184食	463人	1,033食	137人	5,217食

### 3) 施設管理運営事業

#### ①大空町女満別伝承館を維持管理運営 【事業費：2,594千円】

大空町女満別伝承館の管理に関する基本協定に基づく業務受託

イ 施設概要 構造 鉄筋・鉄骨コンクリート 2階建て

敷地面積 5,255.81㎡

延床面積 657.53㎡

施設内容 1階 管理人室・研修室・囲碁室

2階 陶芸室・窯室・研修室・織物室等

ロ 使用団体 女満別囲碁クラブ、女満別陶の会、女満別ウェブサークル

#### ②女満別老人福祉センター管理運営事業（町受託事業） 【事業2,500千円】

女満別老人福祉センターの施設維持管理のために臨時職員1名を配置

## 3 地域福祉の推進体制づくり

### （1）ボランティア事業

#### 1) ボランティア登録加入の斡旋

ボランティアセンター登録によりボランティア活動保険に加入

登録団体：11団体（198名） 個人登録：20名

#### 2) 個人・団体ボランティアの支援

ボランティア実践者の担い手確保と活動に対して有用感をもっていただくこと

目的に「そらっきーポイント」を付与

延べ団体数：11団体 他個人ボランティア

延べ付与人数：1,845人

延べ付与ポイント数：114,500ポイント

#### 3) 各種研修会等の企画・参加

##### ①オホーツク圏市民ボランティアフォーラム

（H29.11.11 紋別市 紋別市民会館 参加者19名）

##### ②3町ボランティア朋のつどい

（H29.9.1 津別町 町民会館 参加者35名）

##### ③ふまねっとサポーター講習会

（H29.6.17 網走市 エコーセンター 受講者5名）

（H29.7.2 北見市 市民会館 受講者2名）

#### 4) センター運営強化と組織化

ボランティア団体代表者会議の開催

5) ボランティア実践者交流会の実施

成年後見支援センター開設記念講演と合同開催

(H30.3.18 女満別研修会館 参加者51名)

6) ボランティア活動の周知

①女満別高校におけるボランティア事業への支援

- ・町内花植え環境活動(女満別空港)

女満別更生保護女性会と実施(H29.6.5)

- ・ふれあい広場会場づくり・運営協力(H29.9.15・16)

②女満別地区単身高齢者及び高齢者世帯等「おはぎ配り」友愛訪問活動

(H29.9.20 ボランティア19名 高校生37名 対象高齢者264名)

③町内高齢者へのふれ愛年賀状づくり活動

(H29.12 女満別小児童会 東藻琴小児童会 絵手紙書こう会)

7) ふまねっとサポーターの活動支援

- ・サポーター会議の開催

- ・出前講座(6回)

- ・健康教室の開催

女満別(H30.2.7、2.14 女満別老人福祉センター 参加者49名)

東藻琴(H30.2.8、2.15 東藻琴フロックス 参加者48名)

活動実績(21回 延べ参加者:656名 延べサポーター:87名)

8) その他支援事業

- ・女満別ドリーム苑デイサービス 敬老会(H29.9.11~15)

- ・女満別ドリーム苑 夏まつり (H29.7.16)

- ・ふれあい交流会(H29.6.13、6.30、10.17、10.27)

- ・ふれあい広場(H29.9.15、16)

- ・東日本大震災被災地支援活動(H29.11.2~6)

(2) 地域福祉のネットワークづくり

- ・地域での見守り体制の充実支援(自治会への支援)

- ・小地域における「支え合い」の検討

- ・地域活動の拠点づくり(居場所づくりへの支援)

(3) 地域福祉実践計画の理解と周知及び事業実施

実践計画の進行管理は、年度ごとに社会福祉協議会理事会にて行い、社会福祉協議会事業計画へ反映

#### (4) 各種福祉団体に対する支援の推進

- ・大空町寿老人クラブ連合会
- ・大空町手をつなぐ育成会
- ・身体障害者福祉協会大空町分会
- ・大空町遺族会

## 4 安心して暮らせる環境づくり

#### (1) 外出・移動支援

福祉有償運送サービス事業

【事業費：2,456千円】

現在の登録者は、女満別地区 75名、東藻琴地区 31名

【実施状況】

月	女満別地区(H29.4.1~H30.3.31)					東藻琴地区(H29.4.1~H30.3.31)				
	実利用者	町内	網走市	美幌町	北見市	実利用者	町内	網走市	美幌町	北見市
4月	12人	48回	32回	14回	2回	6人	5回	38回	0回	0回
5月	10人	12回	36回	28回	0回	8人	6回	50回	0回	0回
6月	11人	27回	42回	26回	0回	6人	3回	41回	0回	0回
7月	8人	17回	32回	11回	0回	9人	6回	56回	0回	0回
8月	9人	20回	38回	16回	0回	5人	4回	41回	0回	0回
9月	11人	12回	40回	30回	2回	6人	6回	50回	0回	0回
10月	11人	16回	38回	43回	3回	8人	8回	44回	0回	0回
11月	12人	23回	38回	28回	2回	7人	11回	45回	0回	0回
12月	11人	6回	40回	10回	2回	7人	7回	41回	0回	0回
1月	12人	9回	34回	10回	2回	7人	10回	44回	0回	0回
2月	15人	13回	40回	21回	4回	10人	8回	44回	0回	0回
3月	17人	41回	40回	24回	0回	7人	8回	49回	0回	0回
計	139人	244回	450回	261回	17回	86人	82回	543回	0回	0回
H28	128人	226回	462回	278回	23回	81人	101回	170回	0回	0回

#### (2) 健康づくりの促進

ふまねっと運動の普及

### (3) 高齢者就労センター事業の運営管理

【事業費：81,403千円】

高齢者が働くことを通して社会参加をし、自らの豊かな経験と能力を活かした仕事の充実と健康の推進を図ると共に、高齢者に適した幅広い就労の場の確保に努め、活力ある社会づくりに努めました。

#### ◎会員登録者数

地区別	性別	60～ 64 歳	65～ 69 歳	70～ 74 歳	75～ 79 歳	80～ 84 歳	85～ 89 歳	90～ 94 歳	計
女満別地区 (73.7 歳)	男性	2	11	10	7	7	1	1	39
	女性		4	7	7	1			19
東藻琴地区 (72.2 歳)	男性	2	6	4	2	2	1		17
	女性		1	3	2				6
計		4	22	24	18	10	2	1	81

#### ◎平成29年度 総事業収入

時期別	種 別	受注 件数	就業延 べ日数	就業日数	総事業収入	備考
第1四半期 (4月～6月)	一般農業者	210	1,509	607	11,448千円	
	公共事業	60	1,233	678	9,601千円	
	民間事業	23	254	165	1,864千円	
	配分金事務費収益				543千円	
第2四半期 (7月～9月)	一般農業者	225	1,954	734	14,256千円	
	公共事業	73	1,279	813	9,682千円	
	民間事業	39	349	188	2,899千円	
	配分金事務費収益				641千円	
第3四半期 (10月～12月)	一般農業者	80	693	238	5,130千円	
	公共事業	40	787	448	5,567千円	
	民間事業	18	225	168	1,770千円	
	配分金事務費収益				301千円	
第4四半期 (1月～3月)	一般農業者	54	290	129	2,043千円	
	公共事業	27	418	246	3,792千円	
	民間事業	10	203	127	1,256千円	
	配分金事務費収益				△236千円	
計		859	9,194	4,546	70,557千円	

### (4) 安心生活創造事業

- ・池田町社会福祉協議会視察

## 5 法人機構の体制強化と福祉推進財源の確立

### (1) 地域福祉を推進するための組織強化

#### ①理事会、評議員会、監査の実績

開催日時	種 別	人数	場 所	内 容
H29. 4.20	決算会計監査	2	女満別伝承館	会計監査
H29. 5.16	第1回理事会	14	女満別伝承館	平成28年度事業報告他
H29. 5.30	第1回評議員会	23	東藻琴ワックス	平成28年度事業報告他
H29. 5.31	第2回理事会	17	女満別伝承館	会長・副会長互選
H29. 7.24	第1四半期会計監査	2	女満別伝承館	会計監査
H29. 8. 2	第3回理事会	16	女満別伝承館	例規類の改正について他
H29.10.18	第2四半期会計監査	2	女満別伝承館	会計監査
H29.10.31	第4回理事会	17	女満別伝承館	定款細則の制定他
H30. 1.18	第3四半期会計監査	2	女満別伝承館	会計監査
H30. 1.30	第5回理事会	17	女満別伝承館	法人後見実施要綱の制定他
H30. 3.15	第6回理事会	18	女満別伝承館	平成30年度事業計画他
H30. 3.27	第2回評議員会	18	東藻琴ワックス	平成30年度事業計画他

#### ②役員名簿

理事（任期：平成29年5月30日～平成30年度に関する定時評議委員会の終結の時まで）

- ・会 長 鈴木 武昭
- ・副会長 浜本 輝男、月原 宣雄
- ・理 事 三好 清一、辻本 勝顕、山谷 義勝、水 野 正義、崎山 秀昭、  
嶋崎 武、木全 知明、丹治 弘之、北野 清、原本 光枝、  
堂野 均、高橋 晃、大槻 明弘
- ・監 事 沼田 達五郎、江本 忠義

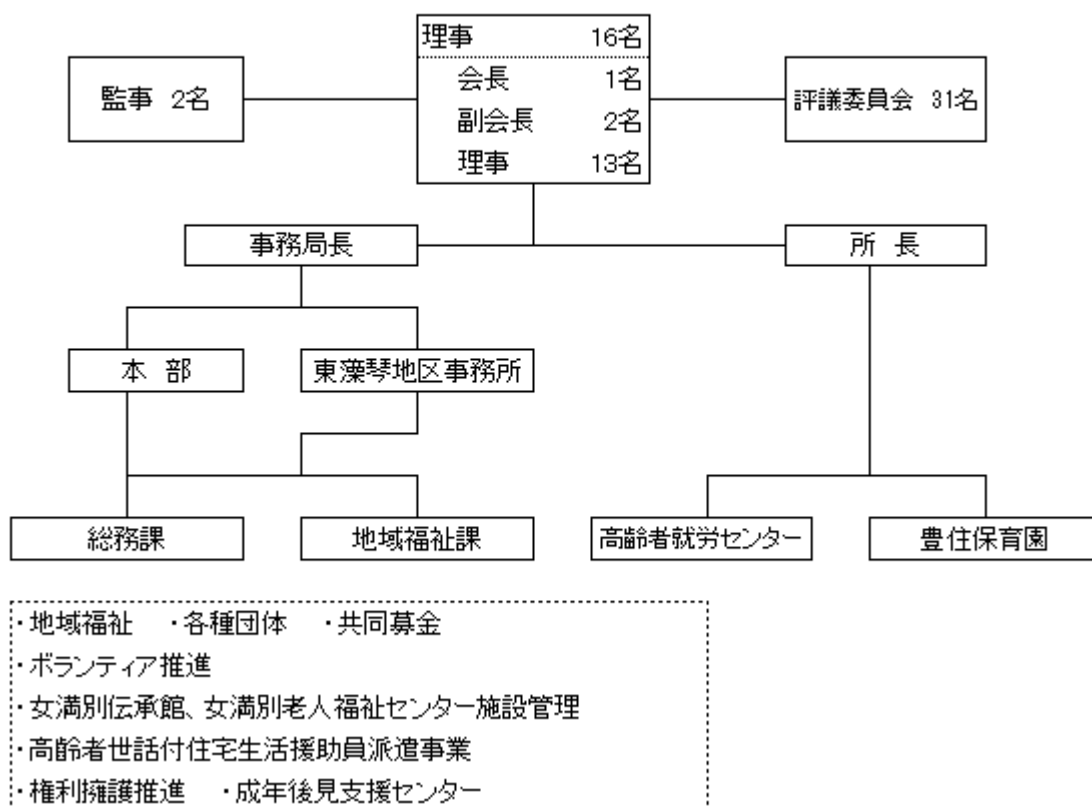
評議員（任期：平成29年4月1日～平成33年度に関する定時評議委員会の終結の時まで）

如沢 健治、藤本 京一、中村 直樹、大野 秀文、伊成 和幸、  
佐薙 幸史、小里 勝美、合田 正行、溝口 悟、深川 昇、  
山本 昌市、齊藤 博、早川 敏幸、真鍋 剛、高橋トヨ子、  
坂本 一光、岡内日出雄、岡田 敬一、重山 澄子、宮本十四子、  
清水 節子、田中 優子、伊原 和、鈴木 智子、平田 紀子、  
梨木登喜江、高野 英生、宮下 久枝、佐々木紀子、平出 靖、  
加藤 礼子

### ③職員体制

- ・法人運営 派遣職員 1 名、職員 3.5 名
- ・見守りネット事業 臨時職員（ふれあい訪問員） 2.5 名
- ・高齢者世話付住宅生活援助事業 臨時職員 2 名
- ・女満別老人福祉センター管理運営事業 臨時職員 1 名
- ・豊住保育園運営管理事業 保育士 2 名、嘱託保育士 4 名  
臨時保育補助員 1 名
- ・高齢者就労センター 嘱託職員 3 名、臨時職員 1 名

社会福祉法人大空町社会福祉協議会 組織図・事務機構組織図(案)



### ④役職員のための管内・管外研修活動

- ・先進地視察研修

日 時：平成29年12月4日～5日

場 所：釧路市社会福祉協議会・中標津町社会福祉協議会

内 容：「成年後見センターの運営状況」

参加人数：13名

- ・地域の絆と支え合い活動 網走地区推進セミナー

日 時：平成29年11月15日

場 所：網走市

参加人数：7人

## (2) 福祉推進財源としての補助金・受託金の確保

### 【受託事業】

- ・見守りネット業務
- ・大空町立豊住保育園管理運営
- ・成年後見支援業務
- ・高齢者世話付住宅生活援助員派遣
- ・女満別老人福祉センター施設管理
- ・ファミリーサポート事業運営

### 【指定管理】

- ・大空町女満別伝承館管理運営

## (3) 住民会員制度（賛助会員・特別会員）の促進

6月に各自治会へ協力要請

## (4) 地域福祉寄付金の促進

## (5) 共同募金助成金の活動

1) 福祉団体の活動を促進するために、次の団体へ補助金を交付

- ・大空町遺族会
- ・大空町手をつなぐ育成会
- ・網走地区身体障害者福祉協会大空分会
- ・大空町女満別地区更生保護女性会
- ・網走地区保護司会女満別分区、東藻琴分区
- ・大空町寿老人クラブ連合会
- ・一休倶楽部
- ・ボランティア団体 秋桜

2) 「赤い羽根共同募金」配分金事業として次のとおり活動事業費を交付

- ・高齢者等給食サービス事業
- ・高齢者交流事業
- ・ふれあい広場事業
- ・ボランティア育成事業
- ・ふれあいの店事業
- ・くらしのなんでも相談事業
- ・新入学児童祝品贈呈事業
- ・老人クラブ連合会育成事業
- ・障がい児家族会育成事業
- ・身体障がい者福社会育成事業
- ・子ども会育成事業
- ・遺族会育成事業

3)「歳末たすけあい募金」配分事業として次のとおり活動費を交付

- 75歳以上単身者、80歳以上夫婦世帯へ手作りの豆腐を持参しての慰問活動
- 福祉施設への慰問活動（両地区）
- 年末年始を1人又は夫婦のみで過ごされる80歳以上単身者、80歳以上夫婦世帯へ「お節料理」配達活動（両地区）
- 知的障がい児と家族の会新年交流会活動（両地区）
- 高齢者クリスマス交流会活動（女満別地区）
- 歳末地域サロン事業（東藻琴地区）
- 児童生徒による75歳以上単身者、80歳以上夫婦世帯へのふれ愛年賀状活動（両地区）
- 歳末見舞金交付（東藻琴地区）
- 身体障害者新春おたのしみ会（両地区）
- 赤い羽根のサンタがやってきた事業  
（町内の保育園・幼稚園児へのクリスマスプレゼント）