

第7回 一人暮らし老人の集い



福祉ゆら

社協シンボルマーク

ふれあいネットワーク

令和元年
(2019) 6月

— 広げよう 心のかよう 福祉の輪 —

第 88 号

福祉ゆら 第88号の主な内容

- 第7回 一人暮らし老人の集い..... 2
- 好評でした 介護教室..... 3
 - デイサービスだより
 - ヘルパー通信
- 平成 31 年度事業計画・予算について 4
- ふれあいデイサロン事業のご案内..... 5
 - サロンめぐり 番外編
- 心配ごと相談日程表..... 6
 - 皆様からのお便りをお待ちしています
 - プルタブ回収のお願い
 - 募集

社会福祉
法人 由良町社会福祉協議会

〒649-1121 和歌山県日高郡由良町吹井80-88
由良町地域福祉センター内

TEL.0738-65-3500/FAX.0738-65-3502

Email : vc-yura@naxnet.or.jp

ホームページアドレス

<http://www.shakyo.or.jp/hp/1302/>

第 7 回

一人暮らし老人の集い



4月28日、地域福祉センターにおいて、第7回一人暮らし老人の集いを開催し、過去最高の81名（男性9名・女性72名）にご参加いただきました。

昨年に引き続き、最初に滝川悦子さんと笑健美クラブの皆さんが登場！「在宅で元気に過ごすための食（栄養）と運動」をテーマに、手を使つての歌やたてよこ運動、ジャンケンポイ運動、



数字で見る地区別高齢化の状況 平成31年3月31日現在

(単位:人、%)

地 区	総人口	地域 施設	(人)	65 歳以上			構成比	75 歳 以上	平均年齢 (歳)
				男	女	計			
由 良	3,068			467	635	1,102	35.92	574	
横 浜	526			86	108	194	36.88	99	50.5
里	451			68	84	152	33.70	74	49.7
南	174			23	33	56	32.18	25	47.8
阿 戸	444			64	81	145	32.66	74	50.7
網 代	286			51	87	138	48.25	80	58.5
江ノ駒	269			35	47	82	30.48	39	47.6
門 前	431			60	83	143	33.18	78	48.6
中	126			20	25	45	35.71	21	48.4
畑	361			60	87	147	40.72	84	53.4
白 崎	1,671			262	357	619	37.04	347	
大 引	365			81	102	183	50.14	96	59.7
神 谷	265			56	64	120	45.28	73	57.4
吹 井	160			24	24	48	30.00	20	45.9
柳 原	348	地域	269	31	35	66	24.54	23	54.4
		施設	79	15	61	76	96.20	76	
黒 田	441	地域	278	36	38	74	26.62	33	45.3
		施設	163	8	16	24	14.72	8	
糸 谷	92			11	17	28	30.43	18	50.0
衣 奈	999			195	258	453	45.35	227	
衣 奈	572			110	146	256	44.76	126	56.0
小 引	121			17	27	44	36.36	23	52.0
戸津井	111			25	35	60	54.05	31	60.1
三尾川	195			43	50	93	47.69	47	60.0
由良町	5,738			924	1,250	2,174	37.89	1,148	52.30

男女別 男:405人 女:743人

栄養教室の場面では、定期的な血液検査による健康管理などを紹介。今年も笑いを交え趣向を凝らしたステージを披露していただきました。

続いて、田辺警察署生活安全刑事課の特殊詐欺被害防止アドバイザー田原氏による防犯教室。町歌にあわせての健康体操で体を動かし、おやつのはは、「都紀緒と仲間たち」による八房流南京玉すだれを披露いただきました。鮮やかな衣装と都紀緒さんのテンポの良い歌に合わせて、玉すだれが様々な形に変化。最後は「皆さんに福が来ますように」と締めくくっていただきました。

ご出演、そしてご協力くださいました民生児童委員の皆さま、本当にありがとうございました。



ゆらの助も来たよ!!



田原氏の防犯教室



介護教室

好評でした



3月24日に地域福祉センターで第2回目となる介護教室を開催し24名の方にご参加を頂きました。今回のテーマも前回に続いて”認知症”スライドを使つての説明などで理解を深めました。また、後半はコント仕立の寸劇で、認知症の母親と家族のやり取りを、悪い例と良い例に分けて紹介し楽しみながら家族の接し方を学びました。

厚生労働省は、6年後の2025年には全国で認知症の方が700万人に達するとの推計値を明らかにしています。これは65歳以上の5人に1人に当たる計算となります。もはや認知症は身近な問題となりつつあります。由良町社会福祉協議会では、今後とも認知症に対して正しい知識や理解を深めて頂けるような魅力ある企画に取り組んでいきたいと考えています。

ヘルパー通信

和歌山県が「日本一！」と聞いて、思い浮かべるものと言えば、やはりみかん 🍊 や梅干し 🍡 ですね。

でも実は和歌山県民は牛肉の消費も多く、全国3位なんだそうです。そんな食材、牛肉と梅干しを使った簡単レシピをご紹介します。



材料

牛肉切り落とし
100～200g
梅干し
2～3粒

④

しょうゆ 大3
砂糖 大2
みりん 大2
酒 大2

作り方

- ①牛肉を適当な大きさに切る。
 - ②梅干しの種を除きお好みの大きさにちぎる。
 - ③鍋に牛肉を入れて炒め④を入れて煮る。
 - ④味見して少し濃い場合は水を足す。
 - ⑤仕上げに②の梅干しを入れてひと煮立ちしたら出来上がり。
- ★お好みで刻みネギや絹さやを添えてお召し上がりください。

デイサービスだより

ドライブでバラを見に行きました

5月13日から17日まで、北出病院のバラ見学ドライブに行きました。

色々な大きさ、色とりどりのバラがたくさん咲いており、自動車から降りて間近で見たり、匂いをかいだり、バラをバックに記念写真を撮ったりしました。

帰りには焼きたてのパンを買って、おやつとしておいしくいただきました。

また、来年も連れて行ってよという利用者さんからの声をたくさん聞くことができた楽しいドライブになりました。



平成31年度 事業計画・予算について

高齢化率 37%を超えた本町において、暮らしの中の様々な生活課題は多様化・深刻化してきています。高齢者のみならず、地域における個人の自立した生活を支援するという、生活上での様々な問題を地域全体の課題として捉え、地域住民とともに支え合い・助け合う地域福祉活動を積極的に連携・協働して取り組んでいくことが大切です。

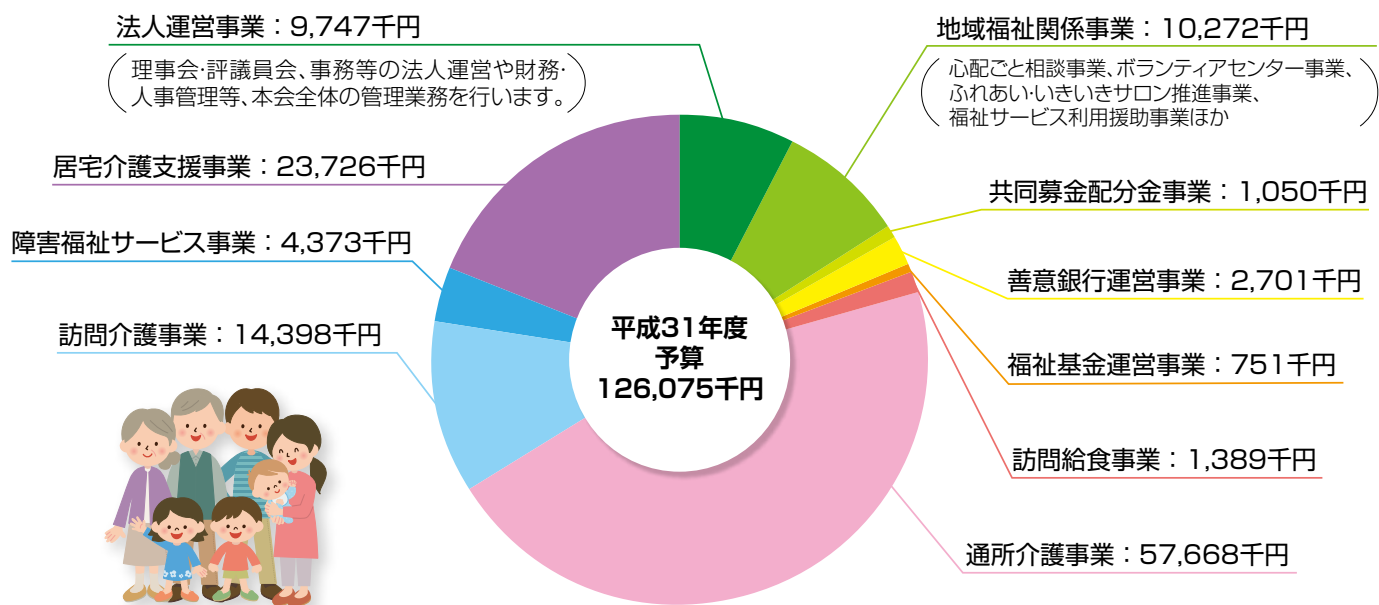
社協を支えて頂いています会員（住民）や民生児童委員、地区福祉委員、社協関係者、ボランティアの方々及び行政機関などとの連携をより一層密にし、地域に関わる皆さんの知恵と力を合わせた「地域力」を活かし、「誰もが安心して暮らせる福祉のまちづくり」の実現に努めてまいります。

<法人全体収支予算額>

収 入		(単位：千円)	
科目（大区分）	予算額	科目（大区分）	予算額
会費収入	1,010	介護保険事業収入	77,797
寄附金収入	2,710	障害福祉サービス等収入	4,373
経常経費補助金収入	13,686	受取利息配当金収入	8
受託金収入	6,985	その他の収入	2,463
貸付事業収入	150	サービス区分間繰入金収入	4,134
事業収入	1,365	その他の活動による収入	8,590
負担金収入	200	前期末支払資金残高	2,604
収入合計			126,075

支 出		(単位：千円)	
科目（大区分）	予算額	科目（大区分）	予算額
人件費支出	87,786		
事業費支出	23,173		
事務費支出	1,740		
貸付事業支出	300		
共同募金配分金事業費	1,050		
助成金支出	750		
負担金支出	557		
固定資産取得支出	800		
サービス区分間繰入金支出	4,134		
その他の活動による支出	2,858		
予備費支出	2,927		
支出合計			126,075

<事業別予算額>



ふれあいデイサロン 事業のご案内

ふれあいデイサロンは、町内の高齢者が心身ともにいつまでも元気に過ごしていただけるよう町からの委託を受けて進めている事業です。

**65 歳以上で介護保険非該当の方が
ご利用できます**

レクリエーションでは軽い体の体操や頭の体操、お誕生日会や町内外へのドライブ、またバス旅行など年間を通じ計画しています。

1日の流れ

※参加費は、利用時 1 回 500 円

9:00	各地域までお迎えに行きます	12:00	昼食 — (休憩) —
	到着後、健康チェック、検温・ 血圧測定など	13:30	レクリエーションなど
10:00	レクリエーション	15:00	おやつ
		15:45	送り



ふれあいデイサロンを「見学してみたい」「参加したい」などのご希望の方は、下記までご連絡ください。

由良町社会福祉協議会 (TEL65-3500)



2 階もお待ちしています



喫茶サロン 令和元年営業日

6月20日・7月18日
9月19日・10月17日
11月21日(第3木曜日)
8月・12月はお休み
※11:30～15:00まで営業

メニュー

- うどん ●ぜんざい
 - コーヒー ●紅茶
 - ちらし寿司
(6月～9月)
 - 炊き込みごはん
(10月～5月)
- ※いずれも 200 円

サロンは平成24年5月に閉校となった旧白崎中を活用して誕生しました。メニューは、うどん・炊き込みごはん・ぜんざいなどを200円で提供しています。取材した当日も予約の団体さんなどもあつて賑わっていました。来場したお客さんの中には「いつも食べに來ます」と話していました。また当日2階では、ゆら伝承館も開館し民具や漁具などを見たり由良町の歴史にもふれる事が出来ます。喫茶サロンでお腹いっぱいのは後は、伝承館で町の歴史を学ぶ機会にしてみたいかがですか？町民の方だけでなく多くの方の来場をお待ちしています。



今回はサロンめぐり番外編で、月に1度、神谷地区で開催している、喫茶サロンかさね山に取材に行ってきました。喫茶

サロンめぐり

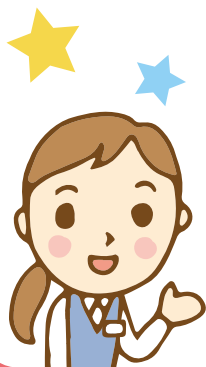
番外編



いらっしゃいませ

**皆様からのお便りを
お待ちしております。**

ボランティアや福祉に関する情報がありましたら社会福祉協議会までお知らせ下さい。社協や福祉についての質問や、日頃思っていること、ご意見、感想など。



※開設時間は

午後1時～3時まで

令和元年
6月10日(月)
福祉センター
7月9日(火)
中央公民館
8月9日(金)
福祉センター
9月10日(火)
中央公民館

心配ごと相談

プルタブ(プルトップ)回収のお願い

社協では皆様から回収させて頂いたプルタブ(プルトップ)を集め、車イスを購入する取り組みをしています。

プルタブ(プルトップ)とは、ジュースやコーヒー缶についているツマミの部分です。1台の車イスを購入するのに約160万個のプルタブ(プルトップ)が必要です。平成27年に購入した車イスプルタブ1号に続き、プルタブ2号の購入を目指し引き続き回収に皆様のご協力をお願いいたします。また古切手や書き損じハガキの回収もしております。詳しくは社協事務局までお問い合わせください。

※使用済み電池の回収は行っていません。



募 集

門前地区 配食ボランティア募集



見守り、安否確認のため実施している訪問給食を門前地区で配って頂けるボランティアさんを募集しています。週1回で、時間は11時頃から30分程度です。門前在住の方で、協力くださる方はご連絡ください。

広報テープ録音のお手伝いをお願いします!!



朗読ボランティアグループでは広報を読んでテープに録音し、編集して下さるボランティアさんを募集しています。月1回で、時間は3時間程度です。特に技術は必要ありません。興味のある方はご連絡ください。

デイサービス送迎ボランティア募集



デイサービスでの送迎ボランティアさんを募集しています。時間は迎えが8時半頃から9時半頃、送りが16時20分から17時頃までです。お手伝いしていただける方はご連絡ください。

※詳しいことは、由良町社会福祉協議会 TEL65-3500 までお問い合わせください